



**FQP  
-  
PU**

FÉDÉRATION  
QUÉBÉCOISE DES  
PROFESSEURES  
ET PROFESSEURS  
D'UNIVERSITÉ

# Le financement de la recherche universitaire par le gouvernement du Québec

Note d'analyse de l'évolution des Fonds de recherche  
du Québec (FRQ) et des nouvelles dynamiques à l'œuvre

Février 2025

# Table des matières

<b>Résumé</b> .....	<b>3</b>
<b>1.</b> Méthodologie et sources de données pour l'analyse quantitative .....	<b>4</b>
<b>2.</b> Contexte de la création des Fonds de recherche du Québec .....	<b>7</b>
<b>2.1</b> Les grandes étapes du soutien à la recherche universitaire par l'État. ....	<b>8</b>
<b>2.2</b> L'impact de la création du FRQSC et du FRQNT sur la répartition du financement entre les secteurs disciplinaires. ....	<b>13</b>
<b>3.</b> Analyse des données contemporaines .....	<b>16</b>
<b>3.1</b> Évolution du financement des FRQ .....	<b>17</b>
<b>3.2</b> La part des partenaires dans les octrois des FRQ .....	<b>19</b>
<b>3.3</b> Évolution du financement de la recherche depuis 2001 .....	<b>20</b>
<b>3.4</b> Répartition du financement entre les secteurs .....	<b>24</b>
<b>3.5</b> Particularités des regroupements sectoriels .....	<b>25</b>
<b>3.5.1</b> Programmes propres à chaque FRQ .....	<b>25</b>
<b>3.5.2</b> Développement de la carrière en recherche .....	<b>27</b>
<b>Conclusion</b> .....	<b>29</b>
<b>Annexes</b> .....	<b>30</b>

# Résumé

Cette note<sup>1</sup> analyse l'évolution du financement de la recherche universitaire au Québec par les Fonds de recherche du Québec (FRQ) à la suite de la fusion des trois fonds sectoriels en un seul organisme<sup>2</sup>. Elle s'appuie sur des données quantitatives tirées des rapports annuels des FRQ pour mettre en lumière les différences de priorités de financement entre les secteurs. L'analyse couvre plusieurs périodes cruciales, telles que l'abolition du Fonds FCAR et du CQRS, les pratiques d'octrois de 2018 à 2023, et l'évolution des revenus des FRQ après le transfert de responsabilité du ministère de l'Enseignement supérieur (MES) au ministère de l'Économie, de l'Innovation et de l'Énergie (MEIE). Structuré en trois sections, le document propose une présentation de la méthodologie adoptée, un retour historique sur les programmes de soutien à la recherche universitaire au Québec, de même qu'une analyse des données recueillies. L'analyse des données se concentre sur l'évolution du financement des FRQ et les disparités dans le financement des différents secteurs.

Cette étude pourra servir de référence ultérieurement pour apprécier les effets potentiels à moyen et long terme de la fusion des FRQ sur les programmes de financement et sur les occasions offertes aux chercheur·euses des divers secteurs. Le manque d'analyses approfondies sur ce sujet rend d'autant plus utile la publication de ces observations, afin d'éclairer la communauté universitaire et le grand public sur les enjeux du financement de la recherche et ses répercussions.

---

**1** Cette analyse a été effectuée dans le cadre de dépôt d'un projet de loi, la *Loi modifiant principalement la Loi sur le ministère de l'Économie et de l'Innovation en matière de recherche* (LQ 2024, c 16). Adoptée en juin 2024, cette loi a notamment eu pour effet de consacrer le transfert des principales responsabilités en recherche du ministère de l'Enseignement supérieur vers le ministère de l'Économie, de l'Innovation et de l'Énergie et d'instituer un nouvel organisme, le Fonds de recherche du Québec.

**2** La *Loi* a donné lieu à la fusion administrative des Fonds de recherche du Québec « Santé », « Société et Culture » et « Nature et technologie » en un seul fonds consolidé possédant trois directions scientifiques, et un unique conseil d'administration, composé majoritairement de personnes indépendantes telles que cette notion est définie à l'article 4 de la *Loi*.

A woman with long hair, wearing safety glasses and a white lab coat, is focused on her work in a laboratory. She is holding a pipette and appears to be measuring a liquid. The background is slightly blurred, showing other laboratory equipment. The entire image has a blue tint.

**1.**

**Méthodologie et sources  
de données pour l'analyse  
quantitative**

Les analyses présentées dans ce document reposent sur des sources documentaires qui ont permis d'extraire des données quantitatives. Trois aspects principaux ont été examinés :

1. La période entourant l'abolition du Fonds pour la formation de chercheurs et l'aide à la recherche (FCAR) et du Conseil québécois de la recherche sociale (CQRS), fusionnés sous les bannières du Fonds de recherche du Québec – Nature et technologies (FRQNT) et du Fonds de recherche du Québec – Société et culture (FRQSC), ainsi que leur regroupement avec le Fonds de recherche en santé du Québec (FRSQ) sous un ministère unique dédié à la recherche (1997 à 2005).
2. Les pratiques contemporaines d'octrois des FRQ entre 2018 et 2023.
3. L'évolution des revenus des FRQ à la suite du transfert de responsabilité du ministère de l'Enseignement supérieur (MES) au ministère de l'Économie, de l'Innovation et de l'Énergie (MEIE) entre 2016 et 2023, conformément à un décret gouvernemental.

Les données quantitatives utilisées pour l'analyse proviennent des rapports annuels publiés par les différents organismes concernés :

**TABLEAU 1 – Sources utilisées pour l'analyse quantitative**

Organismes	Rapports annuels
Fonds de recherche en santé du Québec (FRSQ) (1984-2012)	1998-1999
Fonds pour la formation de chercheurs et l'aide à la recherche (FCAR) (1984-2001)	1999-2000
Conseil québécois de la Recherche sociale (CQRS) (1979-2001)	2000-2001
Fonds de recherche en santé du Québec (FRSQ) (1984-2012)	2001-2002
Fonds de recherche du Québec – Société et culture (FRQSC) (2001 – ...)	2002-2003
Fonds de recherche du Québec – Nature et technologie (FRQNT) (2001 – ...)	2003-2004
	2004-2005
Fonds de recherche du Québec – Santé (FRQS) (2012 – ...)	2015-2016
Fonds de recherche du Québec – Société et culture (FRQSC) (2001 – ...)	2016-2017
Fonds de recherche du Québec – Nature et technologie (FRQNT) (2001 – ...)	2017-2018
	2018-2019
	2019-2020
	2020-2021
	2021-2022
	2022-2023

Les informations sur les revenus ont été extraites des états financiers des FRQ, disponibles en annexe des rapports annuels de ces organismes. Les tables des données colligées pour l'exercice sont en annexes de la présente note. Aucune vérification externe n'a été effectuée pour valider l'exactitude des données financières : l'analyse repose donc sur la fiabilité de ces sources<sup>3</sup>.

Il est important de noter que l'analyse n'a pas pu inclure une évaluation systématique des tendances pour l'ensemble des données colligées. Elle ne met pas non plus en lumière une analyse d'hypothèses alternatives. De plus, par la nature de l'objet étudié, il n'a pas été possible d'identifier des données comparatives permettant de vérifier si les changements observés s'expliquent par d'autres facteurs que ceux qui sont documentés ici.

---

**3** Un logiciel de reconnaissance optique de caractères (OCR) a été utilisé pour la saisie des données, suivie d'une validation humaine. Une vérification aléatoire de 10 % des données n'a révélé aucune erreur. Certaines estimations ont également été réalisées pour pallier les données manquantes en utilisant des hypothèses probabilistes.

A person wearing a heavy winter jacket and a knit hat is kneeling on a field of broken ice. They are holding a long, thin pole or tool. The background shows more ice and other people in the distance, all under a blue-tinted sky. A white square is visible in the top left corner of the page.

# 2.

## Contexte de la création des Fonds de recherche du Québec

La présente section vise à situer le contexte de création des Fonds de recherche du Québec (FRQ), et éclairer leur impact sur le soutien à la recherche universitaire au Québec. Elle est structurée en deux parties :

1. **Les grandes étapes du soutien à la recherche universitaire par l'État** : un survol des moments clés dans le développement des organismes subventionnaires.
2. **L'impact de la création des FRQ sur la répartition des financements** : une analyse des conséquences de la création de ces fonds sectoriels.

## 2.1 Les grandes étapes du soutien à la recherche universitaire par l'État

### Les origines fédérales (1910 à 1955)

Le soutien gouvernemental à la recherche scientifique à travers une institution formalisée au Canada débute en 1916 avec la création du Conseil national de recherches du Canada (CNRC). Cependant, durant les premières décennies de son existence, le soutien aux activités de recherche s'effectue principalement à l'interne. Le soutien à la recherche externe (universitaire ou industrielle) joue un rôle secondaire. Qui plus est, le secteur des sciences fondamentales – particulièrement la physique – constitue l'essentiel des activités de recherche soutenues et les finalités poursuivies apparaissent comme étant surtout industrielles<sup>4</sup>.

En ce qui concerne les sciences sociales et humaines, leur institutionnalisation se fait principalement dans le cadre d'initiatives privées telles que le Conseil canadien de recherches en sciences sociales (CCRS, 1940) et le Conseil canadien de recherches sur les humanités (CCRH, 1943)<sup>5</sup>.

### Institutionnalisation, sectorisation et changement de paradigme (1955 à 1979)

Ce n'est véritablement qu'au lendemain de la Deuxième Guerre mondiale que l'on voit apparaître une tendance forte au sein des États occidentaux qui augmentent leurs investissements en recherche, les institutionnalisent par l'intermédiaire d'organismes subventionnaires, et les formalisent dans le cadre d'énoncés de politique scientifique.

---

4 Voir : Mel Thistle, *The Inner Ring: The Early History of the National Research Council of Canada*, University of Toronto Press, Toronto, 1966; et : Yves Gingras, *L'origine de la recherche scientifique au Canada. Le cas des physiciens*. Montréal, Boréal, 1991.

5 Voir : Donald Fisher, *The Social Sciences in Canada. 50 Years of National Activity by the Social Science Federation of Canada*, Wilfrid Laurier University Press, Waterloo, 1991.



Cette tendance est appuyée et promue par des organisations internationales comme l'Organisation de coopération et de développement économique (OCDE)<sup>6</sup>.

Ce changement dans le rapport de l'État à la recherche advient simultanément à de nombreuses critiques des paradigmes épistémiques du champ scientifique<sup>7</sup> menant à une remise en question des postulats centraux de la modernité scientifique comme le déterminisme, l'objectivisme, la causalité classique et le dualisme cartésien<sup>8</sup>. On assiste alors à une multiplication des cadres théoriques qui placent une importance plus ou moins grande sur l'impact de la personne observatrice sur le phénomène observé, ainsi que sur les déterminants sociaux et matériels qui sont de nature à influencer l'observation<sup>9</sup>.

Ce contexte entraîne un foisonnement théorique, méthodologique et épistémologique qui s'accompagne d'une remise en question critique des définitions admises de la scientificité. Il appert que ce qui distingue les recherches s'intéressant à la nature et celles s'intéressant à l'humain ou à la société découle davantage de la complexité et de la variabilité de ce qui est étudié plutôt que de différences épistémologiques fondamentales.

Ainsi, on assiste à un mouvement double, d'une part l'élargissement du champ de la scientificité, par la reconnaissance d'un nombre grandissant de disciplines qui en respectent les critères de qualification, et d'autre part l'atomisation du champ scientifique, afin de tenir compte des spécificités propres à chacune de ces disciplines<sup>10</sup>. Ce double mouvement s'illustre notamment par la création d'institutions telles que le Conseil des arts du Canada (en 1957) ou le Conseil de recherches médicales du Canada (1960), qui deviendra un organisme autonome en 1968 afin de mieux tenir compte des besoins de ce secteur<sup>11</sup>.

Simultanément au Québec ont lieu les premiers investissements gouvernementaux en soutien à la recherche. D'abord par le biais de subventions du ministère de l'Éducation en 1960 qui mène à la création de deux instituts de

---

6 À titre d'exemple, en 1963, l'OCDE publie le premier guide de méthode type afin de permettre une uniformisation des pratiques lors d'enquêtes sur la recherche et le développement expérimental. Voir : OECD, *Frascati Manual 1963: Proposed Standard Practice for Surveys of Research and Development*, The Measurement of Scientific and Technological Activities, OECD, 1963. Voir également : Benoît Godin, Michel Trépanier et Mathieu Albert, « Des organismes sous tensions — Les conseils subventionnaires et la politique scientifique » (2000) 32 : 1 *Sociologie et Sociétés*, 17.

7 Ce que Kuhn pourrait qualifier de « révolution scientifique ». Voir : Thomas Kuhn, *La structure des révolutions scientifiques*, Flammarion, Paris, 2008 (traduction de l'édition révisée publiée originalement en 1970).

8 Sur ce passage de la modernité scientifique aux postmodernismes scientifiques, voir : Jean-François Lyotard, *La condition postmoderne : rapport sur le savoir*, Édition de Minuit, Paris, Collection « Critique », 2005 (1979). Pour des réflexions sur ce changement dans le domaine de la physique, voir : Aurélien Barrau, *De la vérité dans les sciences*, Dunod, Paris, 2016; et Karen Barad, *Meeting the Universe Halfway—quantum physics and the entanglement of matter and meaning*, Duke University Press, Durham, 2007.

9 Par exemple : Robert A. Rubinstein, Charles D. Laughlin et John MacManus, *Science as cognitive process — Toward an Empirical Philosophy of Science*, University of Pennsylvania Press, Philadelphie, 1984; Paul Watzlawick (ed.), *The Invented Reality—How Do we Know What We Believe We Know? (Contributions to Constructivism)*, Norton, New York, 1984; et

10 Voir : Yves Gingras, Benoit Gôdin et Michel Trépanier, « La place des universités dans les politiques scientifiques et technologiques canadiennes et québécoises », dans Denis Bertrand et Paul Beaulieu, *L'État Québécoise et les universités : Acteurs et enjeux*, PUQ, Sainte-Foy, 1999.

11 Voir : Conseil de recherches médicales du Canada, *Celebrating the Medical Research Council of Canada — A voyage in time*, public works and government services Canada, Ottawa, 2000.

recherche (l'Institut de recherche en droit public et l'Institut d'études en urbanisme). Puis par la création, en 1964, du Conseil des recherches médicales du Québec (CRMQ) par le ministère de la Santé.

En ce qui concerne le financement structurant de la recherche universitaire, le ministère de l'Éducation québécois n'adopte pas l'approche sectorielle; il crée plutôt un programme général en 1970, soit le programme « Formation de chercheurs et action concertée » (programme FCAC).

En 1974, le Conseil des recherches médicales du Québec devient le Conseil de la recherche en santé du Québec (CRSQ). Par-delà le changement de nomenclature, la réforme vise à élargir le soutien à la recherche dans le secteur de la santé au-delà du volet biomédical<sup>12</sup>.

En 1977, le gouvernement fédéral opte pour une approche sectorielle lors de la refonte des organismes de soutien à la recherche universitaire menant à la création du Conseil de recherches en sciences humaines (CRSH) et du Conseil de recherches en sciences naturelles et en génie (CRSNG). Ces organismes poursuivent ainsi la mission de plusieurs organismes, notamment le CCRSS, le CCRH et le CNRC. La création du CRSH rapatrie également les responsabilités exercées précédemment par le Conseil des arts du Canada dans son secteur.

## La recherche appliquée et le développement technologique (1979 à 1988)

Si cette première vague d'institutionnalisation permet une plus grande reconnaissance et considération de la diversité des pratiques du champ scientifique, elle est cependant suivie par un virage marqué des politiques scientifiques gouvernementales afin d'aligner ces recherches aux besoins sociaux et économiques de la population, délaissant une approche qui s'appuyait jusqu'alors sur une valorisation intrinsèque de la recherche et du développement des connaissances<sup>13</sup>.

Ainsi, bien que l'on assiste en 1979 à la création du premier organisme québécois visant spécifiquement à soutenir la recherche universitaire du secteur des sciences sociales et humaines, le Conseil québécois de la recherche sociale (CQRS), le soutien de cet organisme est dirigé vers les projets de transfert des connaissances au sein des milieux de pratique.

Cela dit, ce virage ne se traduit pas par l'abandon des institutions existantes. Par exemple, en 1981, le gouvernement pérennise le programme FCAC en l'instituant en tant que Fonds indépendant (Fonds FCAC<sup>14</sup>). Cependant, l'effet structurel de cette pérennisation demeure limité puisque les nouveaux investissements gouvernementaux en soutien à la recherche passent dorénavant par la création de programmes ministériels qui ne relèvent pas de ces

---

<sup>12</sup> Jacques Genest, "Biomedical Research in Quebec: The History of the Fonds de la recherche en santé du Québec" (1996), 155 (6), *Canadian Medical Association Journal*, 639.

<sup>13</sup> Ministre d'État au développement économique, *Bâtir le Québec, phase 2 : Le virage technologique*, Gouvernement du Québec, Québec, 1982.

<sup>14</sup> Il est renommé en 1983 le Fonds pour la « Formation des chercheurs et l'aide à la recherche » (fonds FCAR). Au même moment, le CRSQ devient le Fonds de recherche en santé du Québec (FRSQ).

organismes. C'est le cas notamment du programme des Centres d'excellence du gouvernement fédéral, ainsi que du programme d'Actions structurantes du ministère de l'Économie du Québec.

Ces programmes mettent l'emphase sur le développement technologique, ainsi que sur les transferts scientifiques vers les domaines de pratiques et les industries<sup>15</sup>. Parallèlement, les disciplines et secteurs dont les objets d'étude se prêtent moins aisément à un transfert vers la pratique, ou dont les retombées économiques et sociales ne sont pas immédiates, voient le financement de leurs activités de recherches stagner<sup>16</sup>.

## Le passage à l'approche sectorielle au Québec (1998-2005)

En 1999, la création du ministère québécois de la Recherche, de la Science et de la Technologie (MRST) marque une étape charnière puisque, pour la première fois, tous les organismes provinciaux de soutien à la recherche sont réunis sous un seul ministère responsable.

En 2001, la création de ce nouveau ministère est suivie par l'adoption de la *Politique québécoise de la science et de l'innovation*, laquelle annonce une augmentation significative du financement récurrent pour la recherche. Cette augmentation est suivie d'une refonte des organismes afin d'adopter une approche sectorielle. Ainsi, le Fonds FCAR et le CQRS sont dissouts et deux nouveaux organismes sont créés :

- Le Fonds de recherche du Québec – Société et Culture (FRQSC), pour les sciences humaines, sociales, et les arts et lettres ;
- Le Fonds de recherche du Québec – Nature et Technologies (FRQNT), pour les sciences naturelles et le génie.

Le Fonds de recherche en santé du Québec ne sera pas dissout, mais ses responsabilités sont réaménagées afin de les arrimer à l'approche sectorielle.

---




<sup>15</sup> *Op. cit.* : Gingras, Godin et Trépanier, 1999 et Godin, Trépanier et Albert, 1999.

<sup>16</sup> Voir notamment : Pierrette Mulazzi, *L'argent et le savoir : Enquête sur la recherche universitaire*, Hurtubise HMH, Montréal, 1998.

Les différentes étapes décrites dans les pages précédentes sont résumées dans le tableau ci-dessous.

**TABLEAU 2 – Liste des principaux organismes de soutien à la recherche universitaire**

Début	Jur.	Organismes	Acronyme	Fin	Remplacé par
1961		Contribution du ministre Gérin-Lajoie de 100 000 \$ pour la création de deux instituts à l'Université de Montréal : 1. Institut de recherche en droit public. 2. Institut d'études en urbanisme.	s.o.	-	s.o.
1964		Conseil des recherches médicales du Québec	CRMQ	1974	CRSQ
1968		Conseil de recherches médicales du Canada	CRMC	2000	IRSC
1970		Programme du ministère de l'Éducation : Formation de chercheurs et action concertée	FCAC	1981	Fonds FCAC
1974		Conseil de la recherche en santé du Québec	CRSQ	1983	FRSQ
1977		Conseil de recherches en sciences humaines du Canada	CRSH	-	s.o.
1977		Conseil de recherches en sciences naturelles et en génie du Canada	CRSNG	-	s.o.
1977		Fédération canadienne des sciences humaines	FCSH	1996	FSH
1977		Fédération canadienne des sciences sociales	FCSS	1996	FSH
1979		Conseil québécois de la Recherche sociale	CQRS	2001	FRQSC
1981		Fonds Formation de chercheurs et action concertée	Fonds FCAC	1983	FCAR
1983		Fonds pour la formation des chercheurs et l'aide à la recherche	FCAR	2001	FRQSC FRQNT
1983		Fonds de la recherche en santé du Québec	FRSQ	2011	FRQS
1994		Conseil des arts et des lettres du Québec	CALQ	-	s.o.
1996		Fédération des sciences humaines	FSH	-	s.o.
2000		Instituts de recherche en santé du Canada	IRSC	-	s.o.
2001		Fonds de recherche du Québec – Société et Culture	FRQSC	-	s.o.
2001		Fonds de recherche du Québec – Nature et technologie	FRQNT	-	s.o.
2011		Fonds de recherche du Québec – Santé	FRQS	-	s.o.

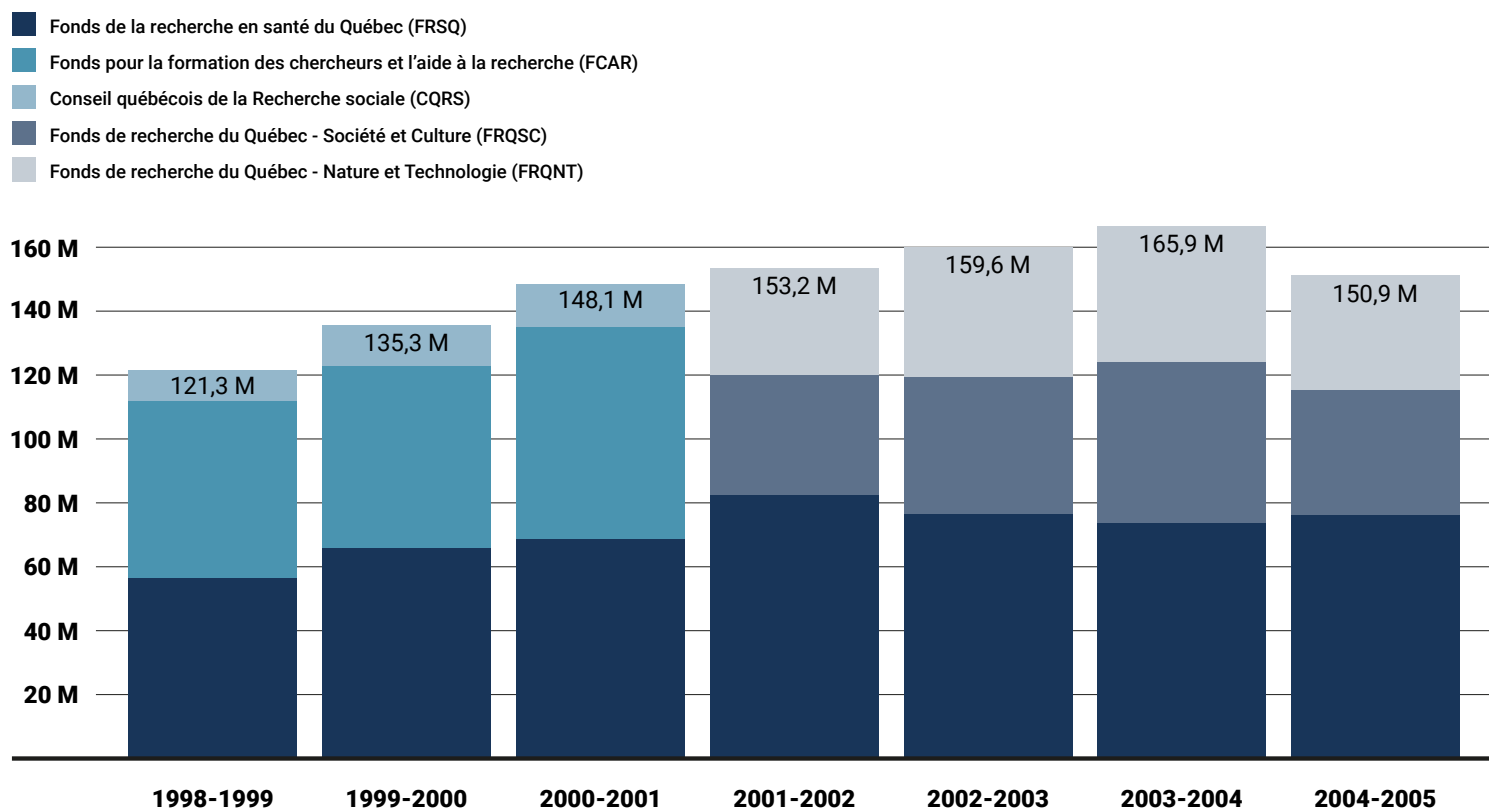
 Organismes financés par le gouvernement du Québec  Organismes financés par le gouvernement du Canada  Organismes canadiens financés par d'autres sources

## 2.2 L'impact de la création du FRQSC et du FRQNT sur la répartition du financement entre les secteurs disciplinaires

Jusqu'au tournant des années 2000, le financement étatique de la recherche scientifique s'inscrivait majoritairement dans une perspective de soutien au développement industriel. Il accordait ainsi une priorité aux secteurs biomédicaux, des sciences naturelles et de la recherche appliquée. Les sciences humaines, sociales, ainsi que les arts et lettres, bénéficiaient d'un soutien limité, souvent perçu comme insuffisant pour répondre aux besoins spécifiques de ces disciplines.

La période étudiée, entre 1998 et 2005, est non seulement marquée par la création du FRQSC et du FRQNT, mais également par la réunion de tous les organismes subventionnaires sous une seule responsabilité ministérielle en 1999, de même que par l'adoption de la *Politique québécoise de la science et de l'innovation : savoir changer le monde est lancée* en 2001. Tous ces changements mènent à l'augmentation importante des octrois des organismes subventionnaires québécois. En 2003-2004, ces octrois représentaient ainsi 136,8% de ceux de 1998-1999, en dollars constants.

**Figure 1 – Évolution de la répartition des octrois entre 1998 et 2005 (en \$ constants de 2002)**



Toutefois, l'analyse de la répartition des fonds<sup>17</sup> révèle des nuances. Si les arts et lettres, ainsi que les sciences humaines et sociales, ont bénéficié d'un accroissement absolu des financements grâce au FRQSC, leur part relative au sein des financements globaux a diminué. Par exemple, même en présumant que tous les octrois non catégorisés étaient destinés à ces disciplines, leur proportion se situait entre 51,7% et 54,5% après la création du FRQSC, comparativement à une répartition des octrois entre le FCAR et le CQRS estimée entre 55% et 60% auparavant.

**TABLEAU 3 – Répartition des octrois du CQRS par regroupement disciplinaire**

	1998-1999	1999-2000	2000-2001
Total des octrois	8 907 564\$	11 652 058\$	12 873 446\$
Sciences de la santé	40,52 %	51,76 %	38,30 %
Sciences humaines et sociales	52,92 %	44,19 %	59,30 %
Octrois non catégorisés	6,56 %	4,05 %	2,4 %

**TABLEAU 4 – Répartition des octrois du FCAR par regroupement disciplinaire (1998 à 2001)<sup>18</sup>**

	1998-1999	1999-2000	2000-2001
Total des octrois	50 684 239\$	53 085 943\$	63 163 555\$
Sciences de la santé	7,2 %	8,9 %	6,1 %
Arts et lettres	5,2 %	4,6 %	4,9 %
Sciences humaines et sociales	28,8 %	24,6 %	23,1 %
Sciences naturelles et génie	33,4 %	30,7 %	29,4 %
Octrois non catégorisés	25,5 %	31,3 %	36,5 %

<sup>17</sup> Pour cette analyse, nous avons procédé à une classification des fonds octroyés en fonction des quatre (4) secteurs disciplinaires de destination suivant : science de la santé; arts et lettres; sciences humaines et sociales; et sciences naturelles et génies. Lorsque les informations disponibles ne permettaient pas de déterminer la catégorie dans laquelle placer une source d'octroi particulière, nous avons classé les fonds s'y rattachant sous l'expression « Octrois non catégorisés »

<sup>18</sup> Nous n'avons pas pu établir le détail des octrois pour 1997-1998 par regroupement disciplinaire, cette année fut donc exclue.

**TABLEAU 5 – Répartition des octrois du FRQSC par regroupements disciplinaires (2001 à 2005)**

	2001-2002	2002-2003	2003-2004	2004-2005
Total des octrois	36 946 365	43 272 563	51 735 875	41 188 911
Sciences de la santé	6,35%	4,96 %	4,99 %	5,20%
Arts et lettres	1,50%	1,35 %	1,69 %	1,78 %
Sciences humaines et sociales <sup>19</sup>	13,95%	-	-	-
Octrois dont le rattachement disciplinaire ne peut être déterminé (probablement sciences humaines et sociales)	78,25%	93,69 %	93,32 %	93,02 %

Il faut observer que bien que la séparation sectorielle des fonds ait permis un meilleur ciblage des priorités disciplinaires (notamment par la création de programmes mieux adaptés aux besoins spécifiques des disciplines concernées, comme les initiatives dédiées à la recherche-crédation), elle a également donné lieu à des asymétries dans l'allocation des fonds aux différentes disciplines. Ainsi, l'on remarque que le FRQSC a continué à soutenir les projets dans d'autres domaines, comme les sciences de la santé, mais que les chercheur-euses relevant des sciences humaines et sociales et des arts et lettres n'ont pas bénéficié d'un soutien équivalent des autres fonds.

En somme, il est clair que la création du FRQSC et du FRQNT a marqué un tournant dans la structuration du soutien à la recherche universitaire au Québec. Si elle a apporté dans l'absolu des ressources supplémentaires et des programmes plus adaptés, renforçant sans doute auprès de la communauté scientifique une perception d'équité et d'adéquation des nouveaux fonds, elle a également soulevé des enjeux quant à la répartition équitable des fonds entre les disciplines.

<sup>19</sup> Puisque la précision des données rapportées a été réduite après 2001-2002, l'exercice de comptabilité pour le regroupement disciplinaire Sciences humaines et sociales n'a pas été effectué pour les années suivantes.

A person wearing a light-colored button-down shirt and pants is kneeling in a field of tall grass. They are holding a clipboard and writing with a pen. The scene is overlaid with a blue tint. In the top left corner, there is a white square on a dark blue background.

# 3.

## Analyse des données récentes



## 3.1 Évolution des revenus des FRQ

Depuis 2016, la responsabilité ministérielle du MES en matière de recherche était dans les faits confiée au MEIE par décret. Ainsi, nous avons porté une attention particulière à l'évolution des revenus des FRQ entre 2016 et 2023, car c'est à travers ces revenus que les effets du changement de ministère de rattachement sont susceptibles d'être les plus visibles. En effet, puisque les FRQ disposent de leur propre administration, le principal levier du ministère sur ceux-ci réside dans l'exercice de son pouvoir d'octroi des subventions.

Les états financiers des FRQ permettent de faire la distinction entre les subventions qui leur sont octroyées sans modalités et celles qui sont à l'inverse dites « avec modalités ». Ces dernières doivent être utilisées à des fins spécifiques, les instances de gouvernance des Fonds n'ayant pas la même latitude vis-à-vis de celles-ci qu'avec les subventions sans modalités. Ces financements avec modalités proviennent d'une large variété de ministères et d'organismes publics, dont plusieurs qui sont commanditaires d'actions concertées ou d'autres formes de partenariats. On peut citer par exemple les ministères de l'Agriculture, des Pêcheries et de l'Alimentation, de la Santé, des Transports, etc., mais aussi différentes agences gouvernementales, telles que la Régie de l'assurance maladie ou l'Agence du revenu, de même que de différents organismes publics, comme l'Office des personnes handicapées. Considérant les missions et raisons d'être de chacune de ces entités, il va sans dire que les subventions qu'elles accordent aux Fonds de recherche du Québec visent principalement à financer des recherches qui sont ciblées en lien avec leurs impératifs.

L'analyse des états financiers des FRQ révèle deux tendances marquées :

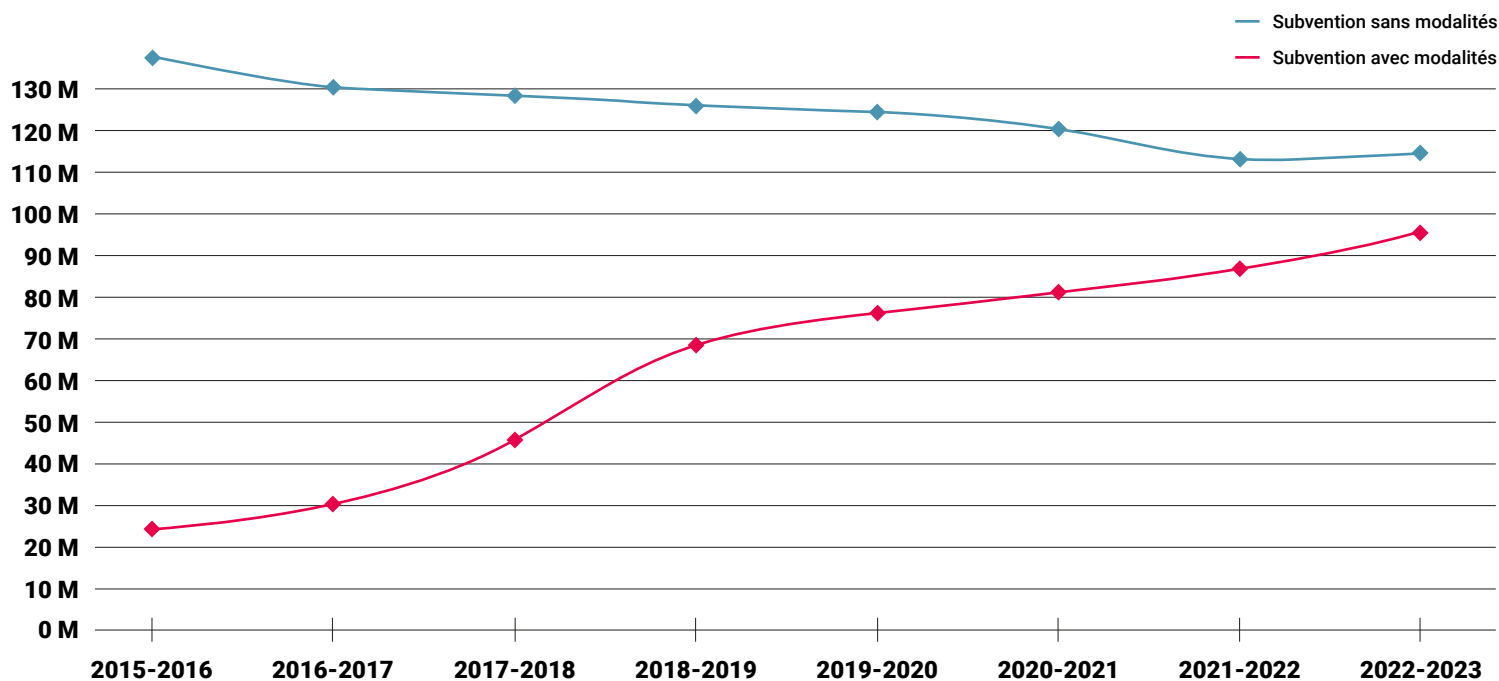
- Une stagnation de la subvention gouvernementale sans modalités ;
- Un accroissement important des subventions gouvernementales avec modalités.

Entre 2016 et 2023<sup>20</sup>, la subvention ministérielle sans modalités du FRQS a ainsi augmenté de 5,4 %, celle du FRQNT a diminué de 9,3 % et celle du FRQSC a augmenté de 2,9 %. Pour la même période, les subventions gouvernementales avec modalités sont passées de 23,6 % des revenus à 45,9 % pour le FRQS, de 10,2 % à 47,2 % pour le FRQNT, et de 8,6 % à 44,6 % pour le FRQSC. Lorsque nous normalisons en ayant recours aux dollars constants, nous remarquons que ces deux phénomènes participent d'une transformation des modes de financement des FRQ, comme le démontre la *Figure 2*.

---

<sup>20</sup> Les valeurs pour 2015-2016 sont omises puisque nous n'avons pas accès aux valeurs corrigées afin de tenir compte des ajustements de méthode comptable des FRQNT et FRQSC en 2017.

**Figure 2 – Évolution des subventions publiques reçues par les FRQ pour la période allant de 2015 à 2023 (en \$ constant de 2002)**



1. « Subvention publique » s'entend des subventions provenant d'un organisme à l'intérieur du périmètre comptable du gouvernement du Québec
2. Les montants sont ajustés pour tenir compte de l'inflation (dollars constants de 2002).

**Sources :**

États financiers annexés aux rapports annuels de gestion (FRQSC, FRQS, FRQNT)  
 Statistique Canada (Indice des prix à la consommation, moyenne annuelle, non désaisonnalisé)

**Graphique :**

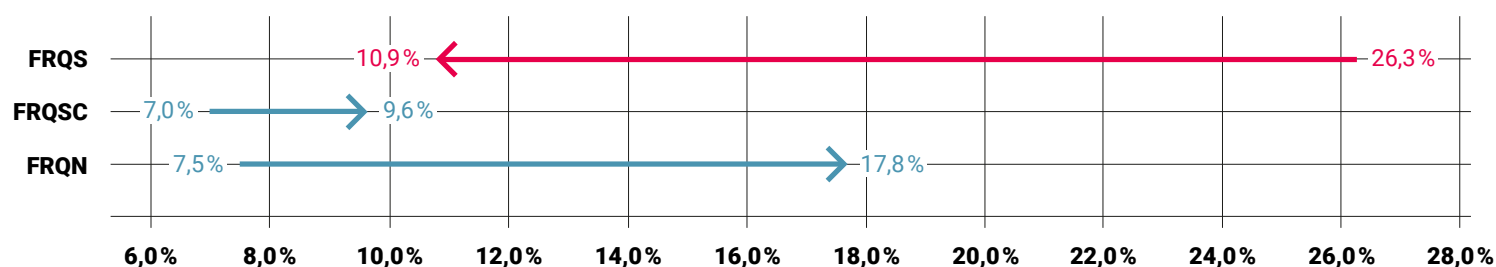
Fédération québécoise des professeures et professeur d'université (FQPPU).

Ces données suggèrent que le déplacement des responsabilités ministérielles du MES au MEIE s'est également accompagné de changements concrets au niveau du financement. Ceux-ci pourraient avoir une incidence sur la culture et les pratiques administratives des FRQ pour ce qui est de leur rôle de soutien et de financement à la recherche dite libre, c'est-à-dire non ciblée.

## 3.2 La part des partenaires dans les octrois des FRQ

Parallèlement à cette transformation dans les revenus des FRQ, l'on constate également une évolution de la place des octrois provenant des partenaires. À cet effet, la *Figure 3* permet de constater que – à l'exception du FRQS – la part des octrois provenant des partenaires a augmenté de manière importante entre 2018 et 2023, et ce, plus particulièrement en ce qui concerne le FRQNT.

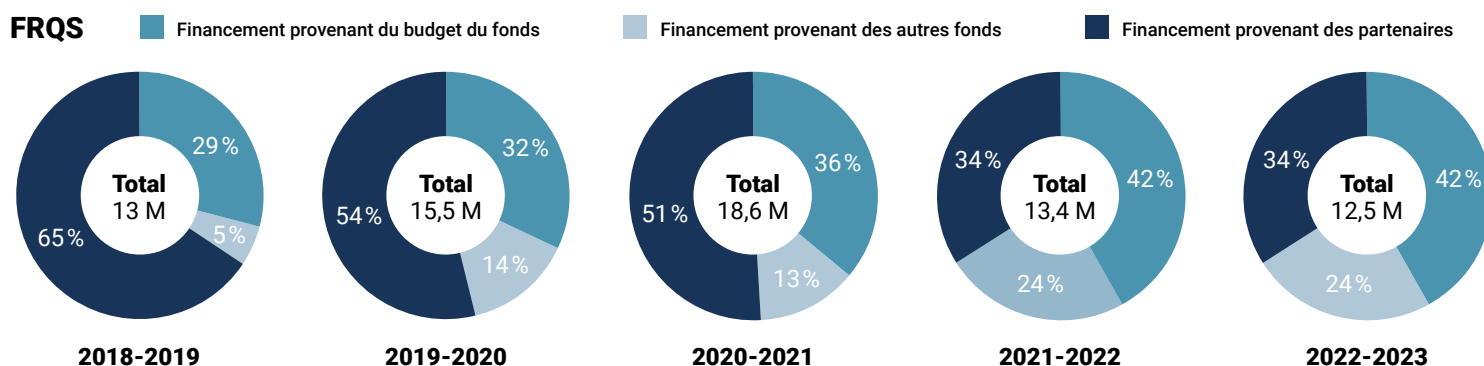
**Figure 3 – Octrois provenant des partenaires**

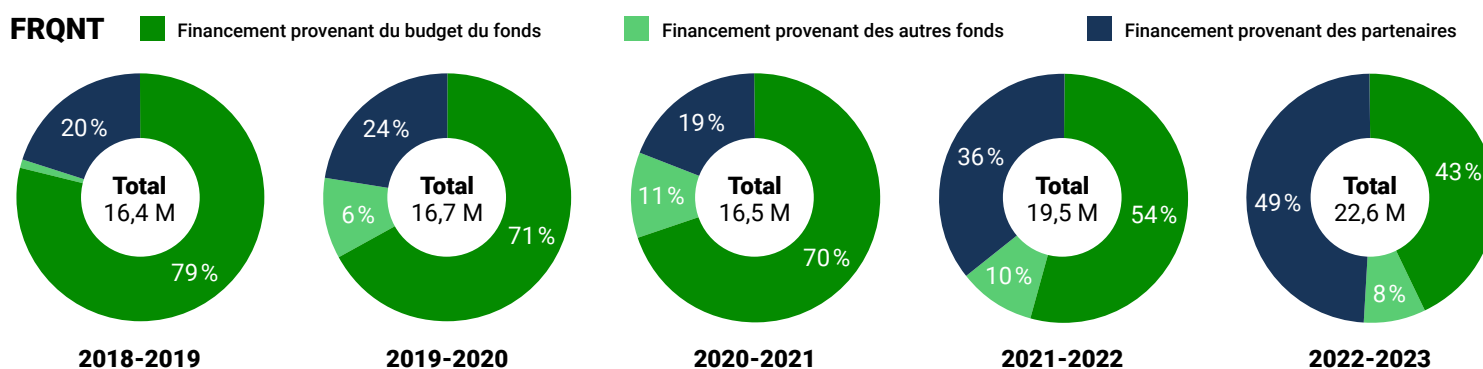
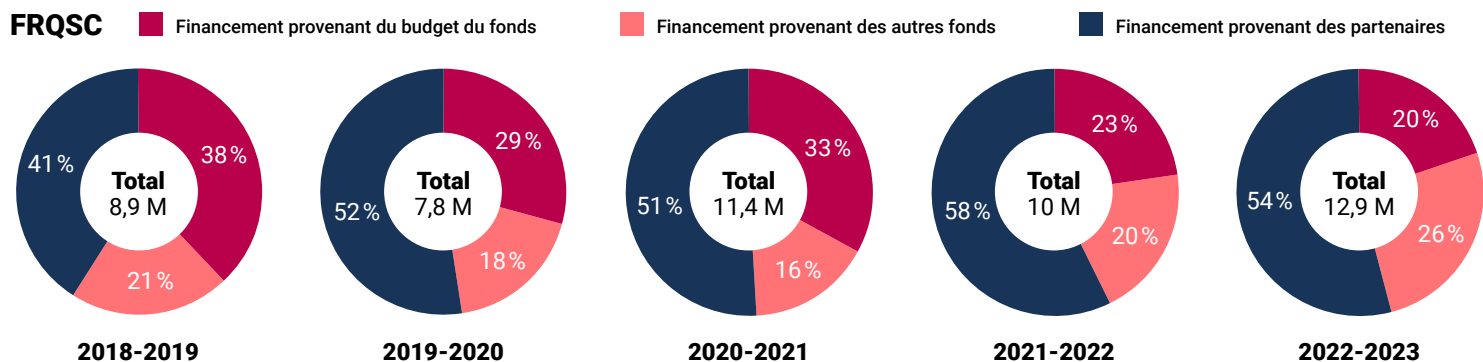


Il convient de noter que cet accroissement des octrois provenant des partenaires n'est pas réparti également entre les différents types de programmes. Il en résulte donc une augmentation importante de la part de ce type d'octrois au sein de la famille des programmes « Projets de recherche », notamment en ce qui concerne les « Actions concertées ».

Alors qu'en 2018, 41,2% des octrois provenant de partenaires sont dirigés vers les projets de recherche, cette proportion est de 63,6% en 2023. Or, comme l'illustrent les graphiques suivants, cette concentration des octrois provenant des partenaires dans le financement des Projets de recherche ne s'accompagne pas d'une hausse équivalente des octrois provenant des FRQ pour cette même famille de programmes.

**Figure 4 – Évolution du financement de la famille de programmes « Projets de recherche »**





Il convient de rappeler que corrélation n'est pas synonyme de causalité. À ce titre, il est possible que ce rôle croissant des partenaires dans le cadre des octrois des FRQ, de même que le recours grandissant aux subventions conditionnelles du MEIE, soit sans liens avec le changement de responsabilité ministérielle. Cependant, cette évolution des pratiques d'octrois reflète bel et bien ce que l'on pourrait s'attendre à observer si l'on formulait l'hypothèse que le changement de ministère de rattachement s'accompagne d'une pression structurelle afin d'aligner le financement des projets de recherche en fonction des autres éléments de la mission du ministère de l'Économie, de l'Innovation et de l'Énergie ou plus simplement en fonction d'une conception utilitariste de la recherche.

### 3.3 Évolution du financement de la recherche depuis 2001

La création des trois Fonds de recherche en 2001 s'accompagne, comme nous l'avons mentionné précédemment, d'une injection importante de nouveaux fonds pour réaliser la *Politique québécoise de la science et de l'innovation*. Or, dès 2004, ces nouveaux investissements sont retirés. Par la suite, le financement octroyé ne suit pas nécessairement l'inflation, de telle sorte que, en dollars constants, les octrois actuels des FRQ (194M\$ en dollars constants de 2018) demeurent légèrement inférieurs à ce qu'ils étaient en 2001 (199,3M\$ en dollars constants de 2018, -2,7%) et ne représentent que 89,7% du solde des octrois en 2003-2004. Les figures réunies dans les pages qui suivent présentent l'évolution de la distribution des octrois entre les différents fonds en dollars constants.

## Évolution des octrois du FRQS

En \$ constant de 2018



2001-2002



2022-2023

### Centres de recherche



### Chercheurs boursiers et chercheurs nationaux



### Réseaux



### Bourses de formation



### Subventions de projet



### Équipes



### Autres octrois



### Groupes de recherche



# Évolution des octrois du FRQSC

En \$ constant de 2018 ■ 2001-2002 ■ 2022-2023

## Bourses de formation

18 896 715

21 105 684

## Autre types d'octroi

11 266 335

2 554 817

## Soutien aux équipes de recherche

8 255 367

8 468 506

## Établissement de nouveaux chercheurs

2 733 795

3 331 288

## Centres de recherche

2 569 297

0

## Actions concertées

1 971 530

5 386 112

## Programme stratégique de professeurs-chercheurs

1 190 377

101 474

## Regroupements stratégiques

1 174 849

7 358 412

## Revues de recherche et de transfert des connaissances

681 826

1 564 245

## Soutien aux regroupements de recherche-crédation

280 104

507 529

## Soutien à la recherche-crédation individuel

119 570

491 492

## Évolution des octrois du FRQNT

En \$ constant de 2018 ■ 2001-2002 ■ 2022-2023

### Bourses de formation



### Soutien aux équipes de recherche



### Actions concertées



### Centres de recherches



### Programme stratégique de professeurs-chercheurs



### Autre types d'octroi



### Établissement de nouveaux chercheurs



### Regroupements stratégiques



### Revue de recherche et de transfert des connaissances



Il convient également de remarquer que ce ne sont pas tous les Fonds qui ont subi le même niveau de diminution de leur financement au cours des années.

## 3.4 Répartition du financement entre les disciplines

Il convient de noter que depuis sa création, le FRQSC a toujours couvert plus de familles disciplinaires que les autres Fonds. De manière générale, le FRQSC offre des programmes plus accessibles aux chercheurs·euses des autres secteurs que le FRQS ou le FRQNT. De la même façon, les chercheurs·euses des disciplines des sciences naturelles et génie peuvent plus aisément travailler à des projets soutenus par le FRQS que des chercheurs·euses des sciences de la santé ne peuvent inversement travailler à des projets soutenus par le FRQNT.

Ainsi, les projets situés à la frontière des secteurs que sont les sciences naturelles et génie et les sciences de la santé, en particulier ceux liés aux nouvelles technologies médicales, ont été davantage financés par le FRQS plutôt que par le FRQNT. Par exemple, des programmes comme les « Bourses de carrière en IA et santé numérique », les « Subventions IA en santé et santé numérique » et les « Regroupements IA et santé » relèvent tous du FRQS. Le découpage des secteurs entre les trois Fonds se présente donc de la manière suivante :

- **FRQSC** : Sciences humaines et sociales, Arts et lettres, Sciences de la santé (facteurs et déterminants sociaux)
- **FRQNT** : Sciences naturelles et génie
- **FRQS** : Sciences de la santé, Sciences naturelles et génie (mises en application et déploiement dans la sphère médicale)

Historiquement, il semble que cette dynamique de chevauchement ait coïncidé avec un léger avantage de financement pour le FRQSC par rapport au FRQNT, tandis que le FRQS recevait à peu près l'équivalent de ce que recevaient les deux autres fonds combinés.

Par exemple, en 2001, le solde des octrois pour le FRQS était de 106,6 M\$ (54 %), celui du FRQNT était de 43,5 M\$ (22 %) et celui du FRQSC de 49,1 M\$ (25 %) en dollars constants de 2018. Or, le même exercice en 2022-2023 révèle plutôt un aplanissement des différences d'octrois entre le FRQNT (47,3 M\$, 24 %) et le FRQSC (50,9 M\$, 26 %), l'augmentation du financement à ces fonds découlant de la diminution des octrois du FRQS (95,9 M\$, 49,4 %).

Compte tenu de la répartition des responsabilités sectorielles entre les différents fonds, il est probable que l'égalisation du financement du FRQNT avec celui du FRQSC, ainsi que la réduction du financement du FRQS, aient pour effet concret de défavoriser les chercheurs·euses dont les travaux relèvent habituellement du FRQSC et du FRQS. Ces chercheurs·euses n'ont pas accès au financement du FRQNT, tandis que des chercheurs·euses dont les travaux relèvent habituellement du FRQNT peuvent plus facilement faire soutenir certains de leurs projets par le FRQSC ou le FRQS.



## 3.5 Particularités des regroupements disciplinaires

Cette dernière section vise à mettre en lumière les éléments qui distinguent chacun des secteurs des FRQ. Loin d'être une liste exhaustive, elle vise surtout à entamer une réflexion sur les spécificités et les caractéristiques propres à chacun et qui pourraient être compromises dans le cadre de la réunion des Fonds.

À ce chapitre, les différents Fonds se distinguent sur deux éléments :

- Les programmes propres à chacun d'entre eux ;
- Le rôle du financement de la recherche dans le développement de la carrière en recherche.

### 3.5.1 Programmes propres à chaque FRQ

Si certains types de programmes sont offerts dans chacun des trois fonds, comme c'est le cas par exemple des programmes de bourses visant la formation de jeunes chercheurs, d'autres n'existent que dans l'offre de programmes d'un seul des FRQ. Les tableaux qui suivent présentent ces programmes propres à chaque FRQ et précisent l'importance relative des octrois qui y sont liés.

#### FRQS

##### 1. Bourses de carrière et subventions salariales au niveau universitaire

Octroi annuel moyen entre 2018 et 2023	23 489 851 \$
Part de tous les octrois du Fonds	22,78 %

##### Commentaire :

Le volet « Appui à la recherche-crédation individuel » du FRQSC pourrait être vu comme similaire à ce programme, mais les sommes en jeu sont à ce point éloignées qu'il semble plus prudent de les considérer comme fondamentalement distincts.

##### 2. Subventions aux centres de recherche

Octroi annuel moyen entre 2018 et 2023	34 974 556
Part de tous les octrois du Fonds	33,91 %

##### Commentaire :

Selon nos recherches, l'octroi de nouvelles subventions de fonctionnement aux centres de recherche a cessé en 2004-2005 pour les FRQSC et FRQNT.

Ces derniers ont depuis adopté des programmes « Regroupements stratégiques », qui recoupent les programmes « Centres de recherche » et « Réseaux thématiques de recherche » du FRQS.

Ainsi, la différence semble en être une de magnitude, plutôt qu'une distinction purement qualitative. En effet, alors que les octrois moyens des programmes du FRQNT sont de 17 M\$ et ceux du FRQSC sont de 6,9 M\$, les octrois combinés des programmes équivalents du FRQS s'élèvent à 46,5 M\$.

## FRQNT

### 1. Financement de projets de recherche en équipe sans partenaire

Octroi annuel moyen entre 2018 et 2023	8 554 200 \$
Part de tous les octrois du Fonds	16,11 %

**Commentaire :**

Le FRQSC a alloué 598 120 \$ à des projets de recherche en équipe en milieu collégial de 2019 à 2021 (voir également : Recherche-crédation en équipe).

## FRQSC

### 1. Soutien aux revues scientifiques et à la plateforme de diffusion Érudit

Octroi annuel moyen entre 2018 et 2023	1 108 866 \$
Part de tous les octrois du Fonds	2,07 %

**Commentaire :**

En 2022-2023, 59 revues font l'objet d'un soutien financier du FRQSC (36 pour la période de 2018 à 2022).

### 2. Programmes de soutien à la recherche-crédation (*Postdoctorat, soutien pour la relève professorale, appui individuel à la recherche-crédation, appui en équipe à la recherche-crédation*)

Octroi annuel moyen entre 2018 et 2023	1 775 300 \$
Part de tous les octrois du Fonds	3,31 %

**Commentaire :**

Les programmes dédiés à la recherche-crédation sont apparus en 2001-2002 lors de la période de transition entre le FCAR et le FRQSC.

### 3.5.2 Développement de la carrière en recherche

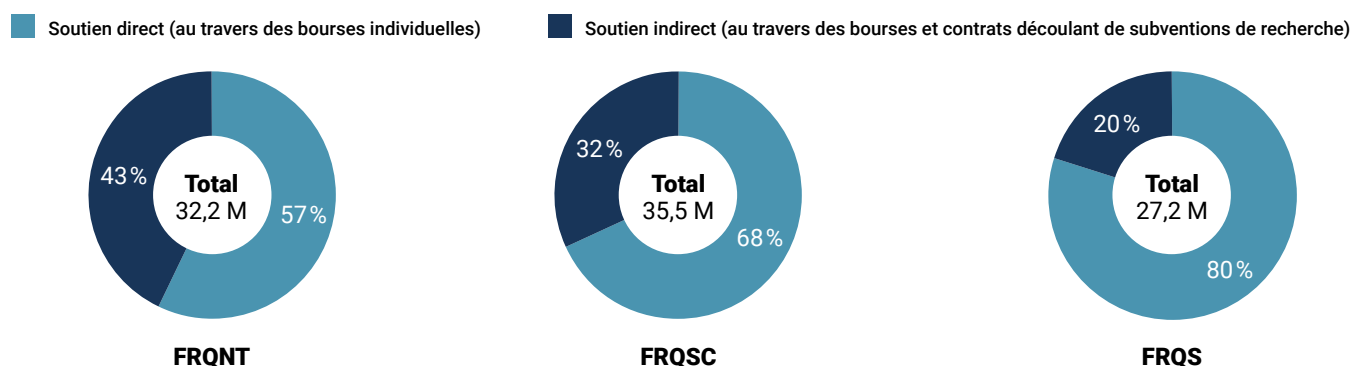
Le rôle que joue le financement de la recherche dans le développement de la carrière en recherche, de même que les paliers où se réalise la recherche, constituent des facteurs de distinction important entre Fonds.

À gros traits, l'on peut résumer ces distinctions ainsi :

- Le FRQNT tend à soutenir davantage la recherche à travers des projets de recherche plutôt qu'à travers le soutien individuel aux chercheurs-euses. L'initiation à la recherche commence plus tôt, et la recherche dans le réseau collégial y est bien présente.
- Le FRQS soutient davantage les individus que le FRQNT, et il soutient également davantage les grandes infrastructures de recherche (comme les centres). Cependant, le soutien individuel débute plus tardivement et se poursuit tout au long de la carrière professorale.
- Le FRQSC, pour sa part, concentre principalement son soutien sur les individus, particulièrement à travers des bourses d'études et le soutien à la relève professorale.

Comme le montre la *Figure 5*, le FRQS est le fonds qui offre le moins de soutien à la relève étudiante, que ce soit en termes de proportion de ses octrois qu'en absolu. Il est probable que cette situation s'explique notamment par le fait que les résident-es en médecine – qui constituent une part importante de la relève étudiante du FRQS – soient généralement rémunérés comme salariés au travers une subvention de la Régie de l'assurance-maladie du Québec. Par ailleurs, le soutien au sein du FRQNT se fait davantage par l'implication des étudiant-es dans des projets de recherche, plutôt que par le financement individuel de l'étudiant-e.

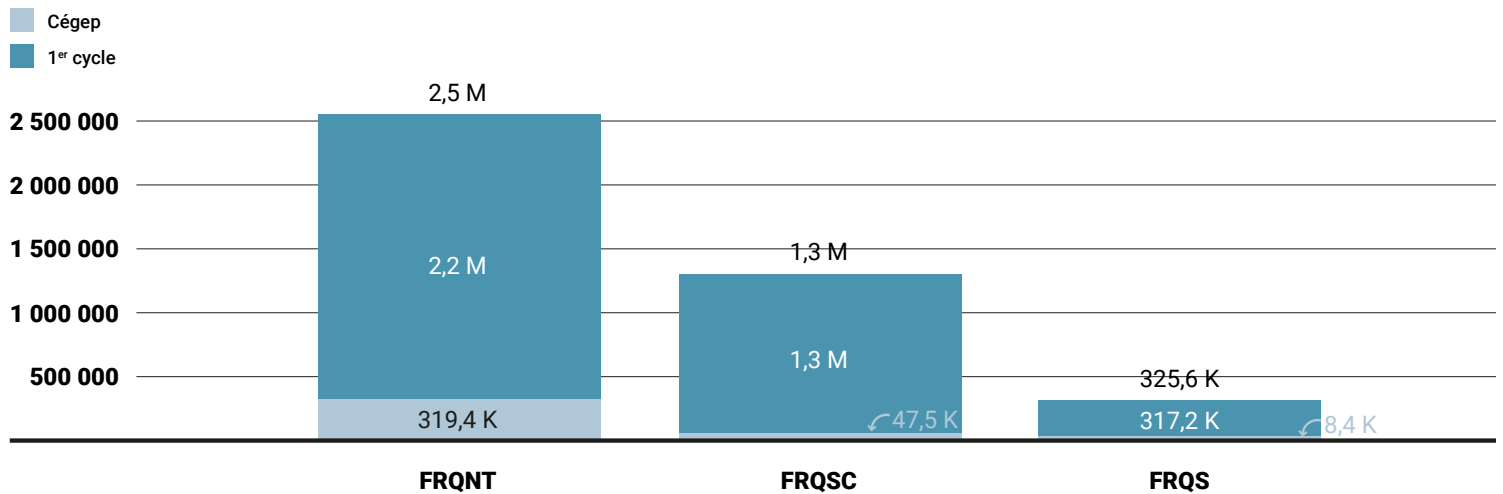
**Figure 5 – Soutien à la relève étudiante**



La Figure 6 présente les octrois sous la qualification des programmes d'initiation à la recherche. Elle permet de constater que le financement de la relève en recherche semble débiter plus tôt dans les disciplines associées au FRQNT, lesquelles octroient un soutien important aux étudiant·es du cégep et du premier cycle, alors qu'un tel soutien est presque absent au FRQS et au FRQSC.

## Figure 6 – Initiation à la recherche

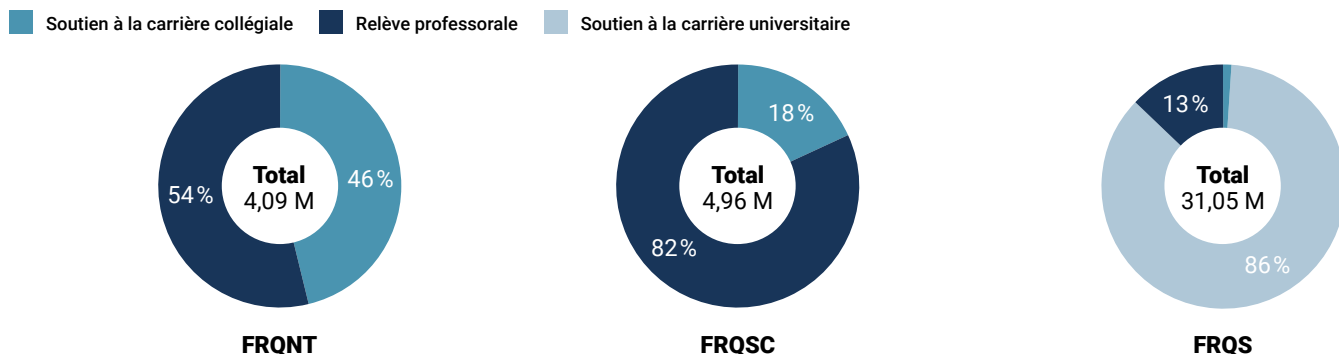
Moyenne annuelle des octrois ayant financé des étudiant·es du cégep ou du 1<sup>er</sup> cycle.  
Périodes analysées : FRQNT et FRQSC : 2018 à 2022 – FRQS : 2020-2022



Finalement, en ce qui concerne le soutien à la carrière en recherche, l'on constate que la recherche en milieu collégial semble davantage implantée dans les disciplines relevant du FRQNT (1,87 M \$) que dans celles soutenues par les autres fonds (FRQSC : 899 K \$, FRQS : 140 K \$). Pour leur part, les FRQSC (4,06 M \$) et FRQS (4,19 M \$) se distinguent du FRQNT par l'ampleur du soutien à la relève universitaire qu'ils octroient. Cependant, comme l'illustre la Figure 7, le FRQS est unique par le soutien important qu'il accorde à la carrière professorale (23,49 M \$).

## Figure 7 – Subvention de soutien à la carrière en recherche

Répartition en fonction des fonds  
Périodes analysées : FRQNT et FRQSC : 2018 à 2022 – FRQS : 2020-2022



## Conclusion

- L'analyse présentée dans ce document repose sur des données financières issues des rapports annuels des FRQ. Les périodes clés analysées incluent la fusion des fonds, les pratiques d'octroi récentes et l'évolution des revenus depuis le transfert de responsabilité du MES au MEIE.
- Notre analyse porte sur la création des trois fonds sectoriels. Elle suggère que cette division des fonds par secteur a accru la disparité dans l'allocation des ressources par secteur au détriment des disciplines en sciences humaines et sociales, ainsi qu'en arts et lettres, mais que cet accroissement des disparités a probablement été camouflé par l'augmentation, en absolu, du financement disponible pour ces disciplines. L'analyse des octrois contemporains suggère que cette disparité a continué de s'accroître au détriment du FRQSC.
- S'il est vrai qu'au cours de la dernière décennie, il y a eu une augmentation des revenus des FRQ, cette augmentation s'explique uniquement par l'augmentation des subventions avec modalités et l'accroissement du financement provenant de partenaires. En tenant compte de l'inflation, il y a eu une diminution des revenus sans modalités des FRQ depuis que la responsabilité de ces organismes est sous la responsabilité du ministère de l'Économie, de l'Innovation et de l'Énergie. Ce faisant, l'augmentation offre peu de garanties de stabilité et s'accompagne d'un accroissement des risques de pressions politiques alors qu'une part croissante du financement de recherche est liée aux priorités gouvernementales.
- Malgré le rehaussement des investissements, lorsque l'on tient compte de l'inflation, le solde des octrois contemporains des FRQ représente moins que 90 % des octrois de l'année financière 2003-2004.
- Les différents secteurs ont des pratiques d'octrois qui démontrent des différences. Celles-ci se manifestent notamment par la manière dont les chercheur·euses de chaque secteur sont appuyé·es à divers stades de leur carrière et de leur formation, ainsi que par la distribution des octrois entre les différents types de programmes.



# Annexe

Vous pouvez télécharger ces données au format Excel en suivant ce lien :

[https://fqppu.org/wp-content/uploads/2024/10/202410\\_DonneesNoteFRQ\\_.xlsx](https://fqppu.org/wp-content/uploads/2024/10/202410_DonneesNoteFRQ_.xlsx)

# Table des matières

<b>1.</b>	Octroi FRSQ (1997 à 2002) .....	<b>32</b>
<b>2.</b>	Octroi CQRS (1997 à 2001) .....	<b>33</b>
<b>3.</b>	Octroi FCAR (1997 à 2001) .....	<b>34</b>
<b>4.</b>	Octroi FRQSC (2001 à 2005) .....	<b>36</b>
<b>5.</b>	Octroi FRQNT (2001 à 2005) .....	<b>38</b>
<b>6.</b>	Revenu FRQS (2016 à 2023) .....	<b>40</b>
<b>7.</b>	Revenu FRQSC (2016 à 2023) .....	<b>41</b>
<b>8.</b>	Revenu FRQNT (2016 à 2023) .....	<b>42</b>
<b>9.</b>	Octroi FRQS (2018 à 2023) .....	<b>43</b>
<b>10.</b>	Octroi FRQNT (2018 à 2023) .....	<b>45</b>
<b>11.</b>	Octroi FRQSC (2018 à 2023) .....	<b>47</b>

## 1. Octroi FRSQ (1997 à 2005)

	1997-1998	1998-1999	1999-2000	2000-2001	2001-2002	2002-2003	2003-2004	2004-2005
Partenariats	2 502 988 \$	2 578 247 \$	2 555 111 \$	1 864 562 \$	1 102 448 \$	490 072 \$	276 115 \$	397 281 \$
Bourses de formation	2 043 395 \$	1 743 730 \$	2 714 605 \$	3 026 059 \$	8 259 253 \$	7 537 531 \$	9 263 758 \$	10 255 339 \$
Chercheurs boursiers et chercheurs nationaux	11 301 752 \$	11 638 088 \$	13 422 999 \$	16 299 739 \$	15 922 031 \$	18 048 784 \$	18 512 020 \$	19 014 688 \$
Subventions de projets	2 858 192 \$	2 508 994 \$	4 616 187 \$	3 475 656 \$	4 340 886 \$	2 840 829 \$	2 547 566 \$	3 708 939 \$
Infrastructure	31 250 767 \$	32 669 684 \$	37 632 757 \$	40 563 511 \$	50 574 173 \$	46 905 946 \$	45 026 422 \$	46 144 797 \$
Équipes	-	904,670 \$	985,956 \$	657,052 \$	2,888,202 \$	1,767,561 \$	1,579,947 \$	510,000 \$
Réseaux	-	4,533,808 \$	6,826,750 \$	8,043,644 \$	11,865,871 \$	10,414,050 \$	7,948,493 \$	9,757,416 \$
Groupes de recherche	-	1,106,900 \$	1,176,646 \$	1,113,174 \$	1,427,250 \$	2,143,750 \$	2,068,750 \$	2,493,750 \$
Centres de recherche	-	26,124,306 \$	28,643,405 \$	30,749,641 \$	33,997,418 \$	32,580,585 \$	33,429,232 \$	33,383,631 \$
<b>Budget global</b>	-	14,546,859 \$	18,435,233 \$	20,509,990 \$	23,234,002 \$	22,971,924 \$	22,711,924 \$	23,079,424 \$
<b>Budget d'infrastructure</b>	-	1,867,558 \$	1,867,558 \$	1,867,558 \$	1,867,558 \$	1,867,558 \$	1,867,558 \$	1,867,558 \$
<b>Budget de développement</b>	-	8,114,889 \$	8,340,624 \$	8,372,093 \$	8,895,858 \$	7,741,103 \$	8,849,750 \$	8,436,649 \$
<b>Budget protégé recherche clinique</b>	-	1,595,000 \$	-	-	-	-	-	-
<b>Total des octrois</b>	<b>49 957 094 \$</b>	<b>51 138 743 \$</b>	<b>60 941 659 \$</b>	<b>65 229 527 \$</b>	<b>80 198 791 \$</b>	<b>75 823 162 \$</b>	<b>75 625 881 \$</b>	<b>79 521 044 \$</b>
<b>Revenu total du fonds</b>	<b>50 691 798 \$</b>	<b>52 215 692 \$</b>	<b>60 911 806 \$</b>	<b>65 351 619 \$</b>	<b>80 256 233 \$</b>	<b>79 285 365 \$</b>	<b>83 221 436 \$</b>	<b>85 943 225 \$</b>
Subventions dédiées par le ministère responsable	39 627 645 \$	40 463 457 \$	48 435 473 \$	53 626 929 \$	69 586 395 \$	66 806 653 \$	69 594 821 \$	70 783 838 \$
<b>Subventions dédiées par le ministère responsable</b>	<b>Santé et des Services sociaux</b>	<b>Recherche, de la Science et de la Technologie</b>			<b>Finances, de l'Économie et de la Recherche</b>	<b>Développement économique et régional et de la Recherche</b>	<b>Développement économique, de l'Innovation et de l'Exportation</b>	

\* Changement de méthode comptable en 2004 fait modifier les revenus totaux du fond à 87 341 227 \$. La différence pratique concrète est cependant de 3 376 854 \$.



## 2. Octroi CQRS (1997 à 2001)

	1998-1999	1999-2000	2000-2001
<b>Programmes</b>	<b>8 907 564 \$</b>	<b>11 652 058 \$</b>	<b>12 873 446 \$</b>
Subventions à la recherche	3 152 456,00 \$	3 062 263,00 \$	5 193 921,00 \$
Bourses doctorales et postdoctorales	954 070,00 \$	1 084 084,00 \$	1 384 390,00 \$
Bourses de chercheurs-boursiers	440 000,00 \$	680 000,00 \$	412 000,00 \$
Subvention d'équipe	3 140 000,00 \$	3 632 142,00 \$	1 883 400,00 \$
Subvention spéciales	582 474,00 \$	792 250,00 \$	784 380,00 \$
Instituts universitaires et CAU	- \$	1 005 000,00 \$	1 050 000,00 \$
Subventions de recherche en matière de VIH-SIDA	- \$	451 861,00 \$	412 609,00 \$
Programme conjoint CQRS-MSSS	- \$	300 000,00 \$	221 900,00 \$
Programmes conjoints en réadaptation et réintégration	- \$	- \$	340 000,00 \$
Réseaux tripartites CQRS-FCAR-FRSQ de recherche	- \$	- \$	325 000,00 \$
Programmes conjoints CRQS-FRQS	638 564,00 \$	644 458,00 \$	865 846,00 \$
<b>Attribution</b>	<b>8 907 564 \$</b>	<b>11 652 058 \$</b>	<b>12 873 446 \$</b>
Universités et organismes assimilés	3 569 982,00 \$	3 839 203,00 \$	5 576 713,00 \$
Établissements et organismes assimilés	3 844 947,00 \$	5 945 136,00 \$	5 489 078,00 \$
Organismes bénévoles et communautaires	234 097,00 \$	153 800,00 \$	84 100,00 \$
Autres	619 974,00 \$	317 600,00 \$	223 200,00 \$
Subventions de recherche en matière de VIH-SIDA	- \$	451 861,00 \$	412 609,00 \$
Programmes conjoints	638 564,00 \$	944 458,00 \$	1 087 746,00 \$
<b>Répartition par regroupement disciplinaire</b>	<b>8 907 564 \$</b>	<b>11 652 058 \$</b>	<b>12 873 446 \$</b>
Sciences de la santé	3 609 740,00 \$	6 031 423,00 \$	5 025 945,00 \$
Sciences humaines et sociales	4 713 753,00 \$	5 149 235,00 \$	7 540 201,00 \$
Indéterminé	584 071,00 \$	471 400,00 \$	307 300,00 \$

### 3. Octroi FCAR (1997 à 2001)

	1997-1998	1998-1999	1999-2000	2000-2001
<b>Étudiants</b>	<b>18 459 113 \$</b>	<b>19 007 011 \$</b>	<b>18 134 385 \$</b>	<b>26 223 009 \$</b>
<b>Bourses maîtrises</b>	<b>4 819 556 \$</b>	<b>5 191 452 \$</b>	<b>5 565 360 \$</b>	<b>7 834 894 \$</b>
Sciences de la santé	-	11%	18%	13%
Arts et lettres	-	13%	12%	13%
Sciences humaines et sociales	-	46%	40%	35%
Sciences naturelles et génie	-	30%	30%	39%
<b>Bourses doctorat</b>	<b>8 633 414 \$</b>	<b>8 320 886 \$</b>	<b>7 171 322 \$</b>	<b>10 659 129 \$</b>
Sciences de la santé	-	14%	28%	12%
Arts et lettres	-	13%	13%	13%
Sciences humaines et sociales	-	47%	39%	40%
Sciences naturelles et génie	-	26%	20%	35%
<b>Postdoctorale</b>	<b>1 285 732 \$</b>	<b>1 811 599 \$</b>	<b>1 630 477 \$</b>	<b>2 019 000 \$</b>
Sciences de la santé	-	8%	0%	0%
Arts et lettres	-	20%	14%	19%
Sciences humaines et sociales	-	29%	36%	40%
Sciences naturelles et génie	-	43%	50%	41%
<b>Bourses FRSQ/FCAR/Santé</b>	<b>2 271 913 \$</b>	<b>2 069 865 \$</b>	<b>2 235 991 \$</b>	<b>2 892 996 \$</b>
<b>Réintégration à la recherche</b>	<b>127 665 \$</b>	<b>101 334 \$</b>	<b>115 667 \$</b>	<b>189 994 \$</b>
<b>Perfectionnement dans les arts</b>	<b>90 292 \$</b>	<b>156 542 \$</b>	<b>92 085 \$</b>	<b>80 166 \$</b>
<b>Bourses de recherche en milieu de pratique</b>	<b>430 161 \$</b>	<b>43 330 \$</b>	<b>242 660 \$</b>	<b>837 235 \$</b>
<b>Bourses de partenariats</b>	<b>235 955 \$</b>	<b>264 325 \$</b>	<b>120 087 \$</b>	<b>73 233 \$</b>
<b>Bourses thématiques</b>	<b>372 763 \$</b>	<b>307 027 \$</b>	<b>252 296 \$</b>	<b>298 932 \$</b>
<b>Bourses interculturelles</b>	<b>118 997 \$</b>	<b>126 043 \$</b>	<b>129 999 \$</b>	<b>242 328 \$</b>
<b>Relève scientifique</b>	<b>4 220 051 \$</b>	<b>4 050 488 \$</b>	<b>3 429 136 \$</b>	<b>3 536 922 \$</b>
<b>Volet individuel</b>	<b>3 681 891 \$</b>	<b>3 199 584 \$</b>	<b>2 864 407 \$</b>	<b>2 856 466 \$</b>
Taux de réussite	45,1%	43,7%	44,7%	47,0%
<b>Volet équipe</b>	<b>538 160 \$</b>	<b>850 904 \$</b>	<b>564 729 \$</b>	<b>680 456 \$</b>
Taux de réussite	26,1%	63,2%	35,7%	35,0%
<b>Chercheurs établis</b>	<b>23 333 786 \$</b>	<b>24 215 488 \$</b>	<b>23 158 049 \$</b>	<b>23 403 751 \$</b>
<b>Soutien aux équipes de recherche</b>	<b>16 715 335 \$</b>	<b>17 265 546 \$</b>	<b>15 962 597 \$</b>	<b>15 743 250 \$</b>
Sciences de la santé (moy. sur 5 ans)	-	6,4%	7,7%	7,2%
Arts et lettres (moy. sur 5 ans)	-	2,7%	3,2%	3,7%
Sciences humaines et sociales (moy. sur 5 ans)	-	39,3%	37,7%	38,1%
Sciences naturelles et génie (moy. sur 5 ans)	-	51,0%	51,4%	51,1%
Taux de réussite	51,5%	54,1%	52,2%	49,0%

<b>Centres de recherche</b>	<b>6 618 450\$</b>	<b>6 949 940\$</b>	<b>7 195 450\$</b>	<b>7 660 500\$</b>
Demandes présentées	20	19	22	26
Demandes financées	18	14	20	21
Taux de réussite	90,0%	73,7%	90,9%	80,8%
Nombre total de centres de recherche financés	44	43	48	49
Nombre de centres de recherche financés en sciences de la santé	4	5	4	5
Proportion sur l'ensemble des centres	9%	12%	8%	10%
Nombre de centres de recherche financés en arts et lettres	0	1	1	0
Proportion sur l'ensemble des centres	0%	2%	2%	0%
Nombre de centres de recherche financés en sciences humaines et sociales	10	10	12	14
Proportion sur l'ensemble des centres	23%	23%	25%	29%
Nombre de centres de recherche financés en sciences naturelles et génie	30	27	31	30
Proportion sur l'ensemble des centres	68%	63%	65%	61%
<b>Financement en partenariat</b>				
<b>Actions concertées</b>	<b>1 815 149\$</b>	<b>3 411 252\$</b>	<b>3 558 630\$</b>	<b>4 375 671\$</b>
<b>Diffusion</b>				
<b>Revues de recherche et de transfert des connaissances</b>	<b>-</b>	<b>-</b>	<b>576 345\$</b>	<b>576 345\$</b>
<b>Équipement</b>				
<b>Équipement</b>	<b>-</b>	<b>-</b>	<b>4 229 398\$</b>	<b>5 047 856\$</b>
<b>Total des octrois</b>	<b>47 828 099\$</b>	<b>50 684 239\$</b>	<b>53 085 943\$</b>	<b>63 163 555\$</b>
<b>Revenu total du fonds</b>	<b>50 719 785\$</b>	<b>52 913 807\$</b>	<b>54 629 699\$</b>	<b>69 232 561\$</b>
<b>Bourse dédiée à la recherche par le ministère responsable</b>	<b>17 688 200\$</b>	<b>17 895 217\$</b>	<b>17 769 473\$</b>	<b>26 172 216\$</b>
<b>Subvention dédiée à la recherche par le ministère responsable</b>	<b>29 394 607\$</b>	<b>30 288 446\$</b>	<b>31 833 429\$</b>	<b>36 382 441\$</b>
<b>Ministère responsable</b>	<b>Éducation</b>		<b>Recherche, de la Science et de la Technologie</b>	

#### 4. Octroi FRQSC (2001 à 2005)

	2001-2002	2002-2003	2003-2004	2004-2005
<b>Bourse</b>	<b>14 207 739 \$</b>	<b>13 633 036 \$</b>	<b>15 606 400 \$</b>	<b>13 687 943 \$</b>
<b>Maitrise</b>	<b>3 928 318 \$</b>	<b>3 838 145 \$</b>	<b>4 203 024 \$</b>	<b>3 323 489 \$</b>
Taux de recommandation	-	-	-	85,0%
Taux de financement des candidatures recommandées	-	-	-	18,0%
Taux réel de financement	-	-	-	15,6%
<b>Doctorat</b>	<b>6 730 473 \$</b>	<b>7 113 338 \$</b>	<b>8 752 257 \$</b>	<b>8 040 315 \$</b>
Taux de recommandation	-	-	-	88,0%
Taux de financement des candidatures recommandées	-	-	-	12,0%
Taux réel de financement	-	-	-	11,0%
<b>Postdoctorat</b>	<b>1 855 595 \$</b>	<b>1 819 503 \$</b>	<b>2 087 856 \$</b>	<b>1 899 339 \$</b>
Taux de recommandation	-	-	-	84,0%
Taux de financement des candidatures recommandées	-	-	-	20,0%
Taux réel de financement	-	-	-	17,1%
<b>Chercheurs-boursiers</b>	<b>646 667 \$</b>	<b>880 000 \$</b>	<b>966 667 \$</b>	<b>713 765 \$</b>
<b>Autres bourses</b>	<b>516 426 \$</b>	<b>542 882 \$</b>	<b>563 263 \$</b>	<b>424 800 \$</b>
<b>Suppléments et bourses complémentaires</b>	<b>530 260 \$</b>	<b>319 168 \$</b>	<b>- \$</b>	<b>- \$</b>
<b>Subventions</b>	<b>22 738 626 \$</b>	<b>29 639 527 \$</b>	<b>36 129 475 \$</b>	<b>27 500 968 \$</b>
Subvention de fonctionnement des équipes en partenariat avec des milieux d'intervention	3 170 000 \$	2 958 000 \$	2 802 000 \$	-
Subventions de soutien pour le volet recherche aux Instituts universitaires et aux Centres affiliés universitaires	1 595 000 \$	1 595 000 \$	1 767 600 \$	1 502 460 \$
Subventions générales de recherche	1 386 016 \$	3 354 063 \$	2 232 725 \$	42 500 \$
Subventions de recherche évaluative	992 267 \$	1 389 448 \$	655 257 \$	- \$
Subventions de recension des écrits	95 715 \$	18 500 \$	- \$	- \$
Subventions d'aide à la formulation d'un projet de recherche	19 984 \$	9 998 \$	- \$	- \$
Subventions d'aide à la diffusion et au transfert des connaissances en milieu de pratique	86 416 \$	185 416 \$	113 490 \$	- \$
Réseau de recherche sur le développement, la santé et le bien-être de l'enfant	200 000 \$	- \$	75 000 \$	85 000 \$
Programme conjoint avec le FRSQ et le MSSS de centres de recherche interdisciplinaire en réadaptation et en intégration	550 000 \$	550 000 \$	550 000 \$	467 500 \$
Programme conjoint avec le MSSS de subventions à la recherche appliquée à des problématiques sociales avec la Fondation canadienne de recherche sur les services de santé	81 253 \$	132 457 \$	148 358 \$	71 000 \$
Réseau conjoint - Santé et sécurité au travail	- \$	- \$	25 000 \$	- \$
Programme conjoint CQCS en matière de VIH / SIDA et les autres MTS	- \$	- \$	165 466 \$	86 779 \$
<b>Établissement de nouveaux chercheurs</b>				
<b>Volet individuel</b>	<b>1 728 401 \$</b>	<b>2 079 102 \$</b>	<b>3 425 080 \$</b>	<b>3 314 102 \$</b>
Taux de recommandation	-	-	-	65,0%
Taux de financement des candidatures recommandées	-	-	-	73,0%
Taux réel de financement	-	-	-	47,7%
<b>Volet équipe</b>	<b>327 038 \$</b>	<b>299 145 \$</b>	<b>149 631 \$</b>	<b>25 500 \$</b>
<b>Chercheurs-créateurs</b>	<b>89 900 \$</b>	<b>149 023 \$</b>	<b>216 683 \$</b>	<b>151 453 \$</b>
Taux de recommandation	-	-	-	58,0%
Taux de financement des candidatures recommandées	-	-	-	57,0%
Taux réel de financement	-	-	-	33,3%

<b>Programme stratégique de professeurs-chercheurs</b>				
Nouveaux chercheurs (démarage)	195 000 \$	285 000 \$	316 840 \$	120 061 \$
Volet réservé aux universités (salarial)	700 000 \$	985 000 \$	1 295 000 \$	959 706 \$
Soutien aux équipes de recherche	6 206 904 \$	5 913 725 \$	5 975 725 \$	5 099 381 \$
Taux de recommandation	-	-	-	71,0%
Taux de financement des candidatures recommandées	-	-	-	45,0%
Taux réel de financement	-	-	-	32,4%
Soutien aux regroupements de recherche-crédation	210 600 \$	357 255 \$	559 192 \$	505 664 \$
Taux de recommandation	-	-	-	64,0%
Taux de financement des candidatures recommandées	-	-	-	56,0%
Taux réel de financement	-	-	-	35,7%
Centres de recherche	1 931 759 \$	1 506 760 \$	861 760 \$	-
Regroupements stratégiques	883 325 \$	3 470 800 \$	6 212 450 \$	5 945 151 \$
Taux de recommandation	-	-	-	80,0%
Taux de financement des candidatures recommandées	-	-	-	88,0%
Taux réel de financement	-	-	-	70,0%
Actions concertées	1 482 320 \$	1 755 318 \$	3 613 810 \$	3 802 055 \$
Taux de recommandation	-	-	-	83,0%
Taux de financement des candidatures recommandées	-	-	-	53,0%
Taux réel de financement	-	-	-	39,1%
Subvention de démarrage postdoctorant	30 000 \$	60 000 \$	66 250 \$	60 000 \$
Projets spéciaux	124 589 \$	172 000 \$	128 000 \$	68 975 \$
Dégagements d'enseignement des chercheurs du collège	- \$	125 488 \$	143 134 \$	62 000 \$
Appui à la recherche innovante	- \$	- \$	- \$	3 672 103 \$
Taux de recommandation	-	-	-	72,0%
Taux de financement des candidatures recommandées	-	-	-	38,0%
Taux réel de financement	-	-	-	27,3%
<b>Diffusion</b>				
Revue de recherche et de transfert des connaissances	512 640 \$	737 420 \$	799 078 \$	673 375 \$
<b>Équipement</b>				
Équipement	139 499 \$	670 609 \$	- \$	72 438 \$
<b>Total des octrois</b>	<b>36 946 365 \$</b>	<b>43 272 563 \$</b>	<b>51 735 875 \$</b>	<b>41 188 911 \$</b>
<b>Revenu total du fonds</b>	<b>39 795 525 \$</b>	<b>47 869 402 \$</b>	<b>46 464 378 \$</b>	<b>46 623 022 \$</b>
Bourse dédiée à la recherche par le ministère responsable	14 207 739 \$	13 559 314 \$	14 031 872 \$	
Subvention dédiée à la recherche par le ministère responsable	20 539 780 \$	28 810 146 \$	26 551 578 \$	43 137 400 \$
<b>Ministère responsable</b>	<b>Recherche, de la Science et de la Technologie</b>		<b>Développement économique et régional et de la Recherche</b>	<b>Développement économique, de l'Innovation et de l'Exportation</b>

## 5. Octroi FRQNT (2001 à 2005)

	2001-2002	2002-2003	2003-2004	2004-2005
<b>Bourse</b>	9 540 000 \$	10 619 186 \$	9 173 563 \$	8 297 576 \$
<b>Programmes généraux</b>				
Maitrise	3 200 000 \$	3 518 801 \$	3 051 804 \$	2 243 262 \$
Doctorat	3 800 000 \$	4 033 798 \$	3 631 823 \$	4 182 626 \$
<b>Postdoctorat</b>	900 000 \$	1 036 195 \$	1 275 019 \$	1 167 075 \$
<b>Réintégration à la recherche</b>	80 000 \$	66 667 \$	53 333 \$	20 000 \$
Interculturels	60 000 \$	53 330 \$	26 665 \$	- \$
Thématiques	400 000 \$	325 762 \$	346 057 \$	349 152 \$
En milieu de pratique	800 000 \$	976 083 \$	788 862 \$	335 461 \$
Supplément	300 000 \$	608 300 \$	- \$	- \$
<b>Subventions</b>	23 185 945 \$	29 885 150 \$	33 979 672 \$	28 987 196 \$
<b>Établissement de nouveaux chercheurs</b>				
Volet individuel	1 125 000 \$	1 638 797 \$	2 631 554 \$	2 436 149 \$
Taux de réussite	48,3%	59,2%	64,0%	62,0%
Volet équipe	150 000 \$	233 507 \$	130 000 \$	100 000 \$
Taux de réussite	50,0%	50,0%	-	-
<b>Programme stratégique de professeurs-chercheurs</b>				
Nouveaux chercheurs	480 000 \$	781 790 \$	1 064 858 \$	484 550 \$
Taux de réussite	-	53,8%	44,4%	100,0%
Volet réservé aux universités	2 350 000 \$	2 915 000 \$	3 295 000 \$	2 600 000 \$
Taux de réussite	55,2%	50,0%	36,4%	100,0%
Soutien aux équipes de recherche	7 581 800 \$	8 261 176 \$	5 792 183 \$	2 987 828 \$
Projet de recherche en équipe	- \$	- \$	3 853 215 \$	3 114 720 \$
Taux de réussite	48,9%	58,1%	50,4%	-
Centres de recherches	4 196 678 \$	3 260 260 \$	1 753 500 \$	200 000 \$
Regroupements stratégiques	782 374 \$	7 630 748 \$	10 307 750 \$	10 757 100 \$
Taux de réussite	65,6%	-	57,9%	44,0%
Actions concertées FRQNT	4 245 249 \$	3 713 398 \$	3 975 086 \$	6 050 511 \$
Taux de réussite	49,2%	51,7%	55,4%	86,0%
Actions concertées FRQSC	340 858 \$	- \$	- \$	- \$
Dégagements d'enseignement des chercheurs du collège	972 136 \$	966 490 \$	281 768 \$	- \$
Taux de réussite	-	-	35,0%	-
Programme de chercheurs-boursiers	128 063 \$	- \$	- \$	- \$
Subvention de démarrage postdoctorant	7 500 \$	- \$	15 000 \$	15 000 \$
Projets spéciaux	16 166 \$	129 750 \$	144 814 \$	33 225 \$
Partenariat	- \$	- \$	619 974 \$	- \$
<b>Diffusion</b>				
Revue de recherche et de transfert des connaissances	46 496 \$	68 470 \$	64 970 \$	57 823 \$
Taux de réussite	-	100,0%	-	-

Équipement				
Équipement	823 625 \$	- \$	- \$	150 290 \$
<b>Total des octrois</b>	<b>32 725 945 \$</b>	<b>40 504 336 \$</b>	<b>43 153 235 \$</b>	<b>37 284 772 \$</b>
<b>Revenu total du fonds</b>	<b>36 606 068 \$</b>	<b>45 621 327 \$</b>	<b>40 571 164 \$</b>	<b>42 224 097 \$</b>
Bourse dédiée à la recherche par le ministère responsable	9 507 524 \$	10 608 309 \$	9 128 555 \$	- \$
Subvention dédiée à la recherche par le ministère responsable	20 336 902 \$	27 108 038 \$	24 163 448 \$	35 530 100 \$
<b>Ministère responsable</b>	<b>Recherche, de la Science et de la Technologie</b>	<b>Développement économique et régional et de la Recherche</b>	<b>Développement économique, de l'Innovation et de l'Exportation</b>	

## 6. Revenus FRQS (2016 à 2023)

	2015-2016	2016-2017	2017-2018	2018-2019	2019-2020	2020-2021	2021-2022	2022-2023
<b>Sans modalité</b>	<b>74 811 913 \$</b>	<b>74 932 100 \$</b>	<b>75 037 100 \$</b>	<b>74 987 298 \$</b>	<b>75 032 817 \$</b>	<b>75 064 800 \$</b>	<b>75 554 867 \$</b>	<b>78 871 033 \$</b>
Subvention ministérielle	74 811 913 \$	74 932 100 \$	75 037 100 \$	74 987 298 \$	75 032 817 \$	75 064 800 \$	75 554 867 \$	78 871 033 \$
<b>Avec modalités</b>	<b>18 863 943 \$</b>	<b>18 763 785 \$</b>	<b>25 164 721 \$</b>	<b>40 189 851 \$</b>	<b>45 815 422 \$</b>	<b>52 456 111 \$</b>	<b>57 082 312 \$</b>	<b>65 093 989 \$</b>
Régie de l'assurance maladie du Québec	13 150 000 \$	13 150 000 \$	13 400 000 \$	18 776 315 \$	22 000 000 \$	24 400 000 \$	26 274 056 \$	22 850 000 \$
FRQSC	586 404 \$	686 985 \$	955 364 \$	1 197 465 \$	2 140 345 \$	2 355 691 \$	2 886 929 \$	3 904 631 \$
FRQNT	59 971 \$	276 547 \$	545 980 \$	786 993 \$	1 619 199 \$	1 752 012 \$	2 356 614 \$	3 293 946 \$
Agence de la Santé et des Services sociaux du Québec	526 949 \$	39 668 \$	- \$	- \$	- \$	- \$	- \$	- \$
Ministère de l'Économie, de l'Innovation et de l'Énergie	3 002 994 \$	2 371 054 \$	8 383 087 \$	15 738 820 \$	16 769 636 \$	20 549 606 \$	22 114 927 \$	29 465 758 \$
Ministère de la Santé et des Services sociaux	1 537 625 \$	2 169 531 \$	1 860 290 \$	3 670 258 \$	3 286 242 \$	3 398 802 \$	3 399 786 \$	4 874 397 \$
CIUSSS de l'Ouest-de-l'Île-de-Montréal	- \$	70 000 \$	20 000 \$	20 000 \$	- \$	- \$	- \$	- \$
Ministère de l'Éducation	- \$	- \$	- \$	- \$	- \$	- \$	- \$	676 089 \$
Société du Palais des congrès de Montréal	- \$	- \$	- \$	- \$	- \$	- \$	50 000 \$	29 168 \$
<b>Subvention du secteur privé et autres</b>	<b>4 205 658 \$</b>	<b>4 285 380 \$</b>	<b>2 225 494 \$</b>	<b>7 345 168 \$</b>	<b>7 912 414 \$</b>	<b>8 307 127 \$</b>	<b>2 904 619 \$</b>	<b>1 793 558 \$</b>
Merck	1 178 647 \$	791 471 \$	19 180 \$	3 733 956 \$	3 958 730 \$	4 601 100 \$	1 384 991 \$	721 311 \$
Génome Québec	- \$	- \$	- \$	666 667 \$	666 666 \$	666 667 \$	- \$	- \$
Janssen	- \$	- \$	- \$	- \$	186 481 \$	507 287 \$	190 500 \$	- \$
Pfizer	1 723 100 \$	889 882 \$	590 000 \$	599 048 \$	750 000 \$	347 955 \$	100 000 \$	- \$
Société de recherche sur le cancer	- \$	- \$	- \$	452 004 \$	538 677 \$	501 846 \$	- \$	- \$
Fondation Graham Boeckh	21 797 \$	- \$	- \$	318 681 \$	317 039 \$	319 601 \$	- \$	66 667 \$
Marck Sharp & Dohme Corp.	- \$	1 174 470 \$	358 615 \$	218 466 \$			- \$	- \$
Fondation des étoiles	- \$	- \$	256 575 \$	224 934 \$	166 547 \$	19 250 \$	- \$	14 500 \$
Fondation du cancer du sein du Québec	334 615 \$	427 330 \$	235 000 \$	285 000 \$	285 000 \$	220 000 \$	240 000 \$	220 000 \$
Fondation Antoine-Turmel	324 447 \$	327 946 \$	218 500 \$	282 000 \$	380 152 \$	399 336 \$	177 000 \$	50 000 \$
Fondation de l'Association des radiologistes du Québec	91 834 \$	81 700 \$	145 250 \$	138 500 \$	75 000 \$	106 750 \$	188 500 \$	188 500 \$
Institut de recherche Robert-Sauvé en santé et en sécurité du travail	- \$	- \$	144 145 \$	109 799 \$	121 509 \$	132 608 \$	136 094 \$	139 580 \$
GlaxoSmithKline	- \$	- \$	- \$	- \$	- \$	100 000 \$	100 000 \$	- \$
Parkinson Québec	- \$	- \$	83 750 \$	104 500 \$	191 644 \$	165 747 \$	201 837 \$	148 232 \$
Bureau de coopération interuniversitaire	- \$	- \$	50 000 \$	50 000 \$	75 000 \$	75 000 \$	75 000 \$	75 000 \$
Fondation des maladies de l'œil	- \$	- \$	- \$	- \$	50 000 \$	50 000 \$	- \$	- \$
Crohn et Colite Canada	- \$	- \$	- \$	- \$	- \$	22 500 \$	10 500 \$	- \$
Société québécoise d'hypertension artérielle	- \$	- \$	- \$	- \$	- \$	20 000 \$	30 000 \$	20 000 \$
Fondation des maladies du cœur du Québec	- \$	- \$	- \$	- \$	- \$	17 314 \$	42 697 \$	35 393 \$
Société québécoise de néphrologie	- \$	- \$	- \$	- \$	- \$	15 000 \$	15 000 \$	30 000 \$
Réseau de recherche en santé cardiometabolique, diabète et obésité	- \$	- \$	- \$	- \$	20 000 \$	- \$	- \$	- \$
AstraZeneca Canada	- \$	- \$	- \$	- \$	- \$	- \$	- \$	28 125 \$
Bristol Myers Squibb	- \$	- \$	- \$	- \$	- \$	- \$	- \$	28 125 \$
Roche Hoffman	- \$	- \$	- \$	- \$	- \$	- \$	- \$	28 125 \$
Autres	531 218 \$	592 581 \$	124 479 \$	161 613 \$	129 969 \$	19 166 \$	12 500 \$	- \$
<b>Total des revenus</b>	<b>97 881 514 \$</b>	<b>97 981 265 \$</b>	<b>102 427 315 \$</b>	<b>122 522 317 \$</b>	<b>128 760 653 \$</b>	<b>135 828 038 \$</b>	<b>135 541 798 \$</b>	<b>145 758 580 \$</b>



## 7. Revenus FRQSC (2016 à 2023)

	2015-2016	2016-2017	2017-2018*	2018-2019	2019-2020	2020-2021	2021-2022	2022-2023
<b>Sans modalité</b>	<b>47 349 583 \$</b>	<b>47 207 175 \$</b>	<b>45 474 100 \$</b>	<b>45 474 067 \$</b>	<b>45 474 067 \$</b>	<b>45 493 300 \$</b>	<b>45 395 667 \$</b>	<b>48 739 533 \$</b>
Subvention ministérielle	47 349 583 \$	45 454 600 \$	45 474 100 \$	45 474 067 \$	45 474 067 \$	45 493 300 \$	45 395 667 \$	48 739 533 \$
<b>Avec modalités</b>	<b>3 784 069 \$</b>	<b>2 686 365 \$</b>	<b>12 397 786 \$</b>	<b>23 339 335 \$</b>	<b>27 564 222 \$</b>	<b>28 484 870 \$</b>	<b>33 678 801 \$</b>	<b>38 663 909 \$</b>
Ministère de l'Économie, de l'Innovation et de l'Énergie	1 792 209 \$	- \$	8 756 237 \$	14 890 528 \$	18 830 949 \$	16 767 382 \$	19 296 791 \$	21 318 740 \$
Ministère de l'Éducation	- \$	1 178 957 \$	1 525 743 \$	- \$	2 292 216 \$	3 400 489 \$	3 435 619 \$	3 087 260 \$
FRQNT	73 407 \$	44 271 \$	133 095 \$	1 783 971 \$	1 662 883 \$	1 921 260 \$	3 884 223 \$	4 978 939 \$
FRQS	296 999 \$	265 193 \$	281 030 \$	2 335 943 \$	2 147 564 \$	2 418 935 \$	3 475 821 \$	4 594 421 \$
Ministère de l'Enseignement supérieur	- \$	- \$	- \$	2 175 928 \$	- \$	- \$	743 107 \$	743 524 \$
Secrétariat à la jeunesse	- \$	- \$	- \$	779 435 \$	787 432 \$	758 307 \$	- \$	- \$
Société d'habitation du Québec	23 381 \$	8 868 \$	4 828 \$	- \$	177 384 \$	196 638 \$	115 396 \$	69 374 \$
Ministère de l'Immigration, de la Diversité et de l'Inclusion	- \$	- \$	506 502 \$	540 685 \$	177 163 \$	138 913 \$	21 871 \$	17 955 \$
Ministère de la Santé et des Services sociaux	903 225 \$	453 161 \$	568 215 \$	333 649 \$	917 083 \$	2 398 340 \$	2 281 575 \$	2 617 980 \$
Ministère de la Culture et des Communications	5 988 \$	- \$	375 229 \$	322 900 \$	188 843 \$	62 946 \$	- \$	- \$
Ministère de la Famille	26 724 \$	10 722 \$	4 335 \$	- \$	- \$	75 267 \$	122 563 \$	78 721 \$
Ministère des Affaires municipales et de l'Habitation	- \$	- \$	- \$	- \$	- \$	34 852 \$	38 690 \$	206 646 \$
Ministre responsable des aînés	- \$	- \$	- \$	75 313 \$	- \$	- \$	- \$	- \$
Office des personnes handicapées du Québec	16 703 \$	6 701 \$	2 709 \$	36 345 \$	43 991 \$	14 664 \$	- \$	- \$
Ministère des Transports	13 362 \$	39 361 \$	35 500 \$	33 333 \$	- \$	- \$	- \$	- \$
Ministère du Travail, de l'Emploi et de la Solidarité sociale	458 547 \$	488 121 \$	149 421 \$	23 044 \$	174 790 \$	195 987 \$	159 977 \$	296 904 \$
Société de l'assurance automobile du Québec	30 328 \$	63 219 \$	33 333 \$	6 878 \$	- \$	- \$	(51 848) \$	188 364 \$
Commission des normes, de l'équité, de la santé et de la sécurité du travail	- \$	- \$	- \$	- \$	- \$	- \$	- \$	253 776 \$
Ministère de la Sécurité publique	12 595 \$	- \$	- \$	- \$	- \$	- \$	- \$	- \$
Loto-Québec	- \$	- \$	18 900 \$	- \$	- \$	- \$	- \$	- \$
Secrétariat à la condition féminine	- \$	- \$	- \$	- \$	41 492 \$	24 280 \$	91 846 \$	70 409 \$
Secrétariat aux affaires autochtones	- \$	- \$	- \$	- \$	46 000 \$	51 133 \$	63 170 \$	21 057 \$
Réseau national d'expertise en trouble du spectre de l'autisme (RNETSA)	- \$	- \$	- \$	- \$	76 432 \$	25 477 \$	- \$	- \$
Agence du revenu du Québec	- \$	- \$	- \$	- \$	- \$	- \$	- \$	42 296 \$
Curateur public du Québec	16 703 \$	6 701 \$	2 709 \$	- \$	- \$	- \$	- \$	- \$
Secrétariat du Conseil du trésor	- \$	- \$	- \$	- \$	- \$	- \$	- \$	56 395 \$
Régie de l'assurance maladie du Québec	- \$	- \$	- \$	- \$	- \$	- \$	- \$	21 148 \$
Autres	113 898 \$	121 090 \$	- \$	1 383 \$	- \$	- \$	- \$	- \$
<b>Subvention du secteur privé et autres</b>	<b>673 018 \$</b>	<b>920 270 \$</b>	<b>840 186 \$</b>	<b>999 831 \$</b>	<b>714 701 \$</b>	<b>559 350 \$</b>	<b>406 132 \$</b>	<b>642 740 \$</b>
Mise sur toi	na	na	440 362 \$	482 052 \$	419 014 \$	300 879 \$	216 449 \$	283 406 \$
Fonds de développement du marché du travail	na	na	195 783 \$	271 555 \$	- \$	- \$	- \$	- \$
Institut de recherche Robert-Sauvé en santé et en sécurité du travail	na	na	- \$	- \$	- \$	- \$	- \$	126 888 \$
Fondation Antoine-Turmel	na	na	118 745 \$	65 260 \$	227 359 \$	218 501 \$	174 726 \$	174 726 \$
Autres	na	na	85 296 \$	180 964 \$	68 328 \$	39 970 \$	14 957 \$	57 720 \$
<b>Total des revenus</b>	<b>51 806 670 \$</b>	<b>50 813 810 \$</b>	<b>58 712 072 \$</b>	<b>69 813 233 \$</b>	<b>73 752 990 \$</b>	<b>74 537 520 \$</b>	<b>79 480 600 \$</b>	<b>88 046 182 \$</b>

\* Changement de méthode comptable

## 8. Revenus FRQNT (2016 à 2023)

	2015-2016	2016-2017	2017-2018*	2018-2019	2019-2020	2020-2021	2021-2022	2022-2023
<b>Sans modalités</b>	53 675 514 \$	53 368 186 \$	45 400 700 \$	45 400 700 \$	45 400 700 \$	45 420 600 \$	45 329 867 \$	48 679 633 \$
Subvention ministérielle	53 675 514 \$	53 368 186 \$	45 400 700 \$	45 400 700 \$	45 400 700 \$	45 420 600 \$	45 329 867 \$	48 679 633 \$
<b>Avec modalités</b>	5 200 365 \$	6 387 857 \$	21 390 539 \$	27 576 763 \$	27 907 125 \$	31 123 738 \$	36 517 278 \$	43 352 745 \$
Ministère de l'Économie, de l'Innovation et de l'Énergie	- \$	- \$	12 008 059 \$	18 615 708 \$	18 456 965 \$	21 139 895 \$	23 097 542 \$	25 548 321 \$
Ministère des Ressources naturelles et des Forêts	- \$	- \$	- \$	- \$	- \$	- \$	6 246 824 \$	6 533 973 \$
Ministère de l'Agriculture, des Pêcheries et de l'Alimentation	245 665 \$	104 044 \$	- \$	- \$	- \$	- \$	500 000 \$	3 731 544 \$
FRQSC	- \$	183 333 \$	990 554 \$	1 513 567 \$	1 457 671 \$	2 419 606 \$	2 393 470 \$	2 319 750 \$
FRQS	219 333 \$	183 333 \$	909 053 \$	1 536 396 \$	1 245 817 \$	2 001 411 \$	1 880 337 \$	1 932 835 \$
Ministère de la Santé et Services sociaux	37 886 \$	- \$	- \$	- \$	- \$	- \$	- \$	- \$
Ministère de l'Enseignement supérieur	169 333 \$	- \$	3 619 027 \$	2 512 042 \$	2 415 983 \$	1 866 432 \$	2 107 947 \$	1 821 020 \$
Fonds de la recherche forestière du Saguenay-Lac-St-Jean	15 079 \$	- \$	- \$	- \$	- \$	- \$	- \$	- \$
Fonds vert	31 988 \$	- \$	- \$	1 300 080 \$	- \$	- \$	- \$	- \$
Fonds des ressources naturelles	4 303 460 \$	5 366 493 \$	3 450 226 \$	1 687 773 \$	2 511 844 \$	2 419 606 \$	- \$	- \$
Fonds d'électrification et de changements climatiques	- \$	- \$	- \$	- \$	1 476 664 \$	1 015 414 \$	- \$	1 238 911 \$
Ministère des Relations internationales et de la Francophonie	- \$	347 468 \$	413 620 \$	376 197 \$	307 181 \$	221 374 \$	267 825 \$	226 391 \$
Ministère des Transports et de la Mobilité durable	33 529 \$	35 975 \$	- \$	- \$	- \$	- \$	23 333 \$	- \$
Investissement Québec	- \$	- \$	- \$	- \$	35 000 \$	40 000 \$	- \$	- \$
Autres partenaires	144 092 \$	167 211 \$	- \$	- \$	- \$	- \$	- \$	- \$
Centre de recherche industrielle du Québec	- \$	- \$	- \$	35 000 \$	- \$	- \$	- \$	- \$
<b>Subvention du secteur privé et autres</b>	700 582 \$	- \$	125 792 \$	194 660 \$	198 047 \$	126 657 \$	129 310 \$	224 879 \$
Consulat général de France à Montréal	- \$	- \$	- \$	69 972 \$	102 421 \$	84 000 \$	72 813 \$	114 000 \$
Novalait	225 935 \$	181 917 \$	4 130 \$	- \$	- \$	- \$	- \$	- \$
Autres	- \$	- \$	121 662 \$	124 688 \$	95 626 \$	42 657 \$	56 497 \$	110 879 \$
<b>Total des revenus</b>	59 576 461 \$	59 756 043 \$	66 917 031 \$	73 172 123 \$	73 505 872 \$	76 670 995 \$	81 976 455 \$	92 257 257 \$

\* Changement de méthode comptable

## 9. Octroi FRQS (2018 à 2023)

	2018-2019	2019-2020	2020-2021	2021-2022	2022-2023
<b>Total des octrois</b>	<b>79 411 176 \$</b>	<b>106 067 297 \$</b>	<b>109 169 093 \$</b>	<b>107 659 300 \$</b>	<b>113 384 759 \$</b>
<b>Formation de la relève (octroi)</b>	<b>20 163 522 \$</b>	<b>21 469 807 \$</b>	<b>21 282 899 \$</b>	<b>22 150 495 \$</b>	<b>22 147 271 \$</b>
<b>Formation de la relève (financement des autres fonds)</b>	<b>83 333 \$</b>	<b>83 333 \$</b>	<b>83 333 \$</b>	<b>83 334 \$</b>	<b>250 000 \$</b>
<b>Formation de la relève (financement des partenaires)</b>	<b>568 487 \$</b>	<b>274 629 \$</b>	<b>118 420 \$</b>	<b>53 000 \$</b>	<b>14 500 \$</b>
<b>Programmes généraux</b>					
Maitrise en recherche	2 061 263 \$	2 309 843 \$	1 957 512 \$	2 005 011 \$	1 695 112 \$
Maitrise pour les détenteurs d'un diplôme professionnel	867 465 \$	895 468 \$	994 950 \$	788 029 \$	778 745 \$
Maitrise pour les étudiants en médecine	87 514 \$	75 832 \$	93 336 \$	35 000 \$	116 668 \$
Doctorat	7 153 391 \$	8 003 919 \$	8 255 377 \$	9 443 360 \$	10 660 084 \$
Doctorat pour les détenteurs d'un diplôme professionnel	1 872 227 \$	1 758 353 \$	1 869 379 \$	2 162 467 \$	1 956 902 \$
Doctorat pour les étudiants en médecine	62 000 \$	42 000 \$	42 000 \$	84 000 \$	31 500 \$
Postdoctorat (citoyens canadiens et résidents permanents)	3 677 090 \$	3 588 309 \$	3 224 268 \$	2 989 217 \$	2 306 374 \$
Postdoctorat (citoyens d'autres pays)	3 560 000 \$	3 967 500 \$	4 206 050 \$	4 247 292 \$	3 801 979 \$
Postdoctorat inserm	60 000 \$	45 000 \$	45 000 \$	- \$	- \$
Formation en recherche post-diplôme professionnel	189 955 \$	192 500 \$	115 000 \$	87 500 \$	160 000 \$
Bourse d'apprentissage en matière d'impact sur le système de santé	60 000 \$	119 416 \$	96 941 \$	- \$	- \$
Subvention de démarrage	30 000 \$	360 000 \$	- \$	- \$	- \$
Formation de recherche pour les médecins résidents - Formation de spécialité en recherche	300 951 \$	70 000 \$	260 469 \$	130 000 \$	152 299 \$
Formation de recherche pour les médecins résidents - Pré-chercheurs boursier	140 000 \$		70 000 \$	- \$	70 000 \$
<b>Grands défis de société</b>	<b>41 667 \$</b>	<b>41 667 \$</b>	<b>41 667 \$</b>	<b>41 666 \$</b>	<b>125 000 \$</b>
<b>Milieus de pratique</b>	<b>- \$</b>	<b>- \$</b>	<b>10 750 \$</b>	<b>136 953 \$</b>	<b>183 108 \$</b>
<b>Carrières en recherche et promotion (octroi)</b>	<b>11 744 007 \$</b>	<b>32 743 615 \$</b>	<b>34 154 402 \$</b>	<b>32 441 382 \$</b>	<b>33 752 886 \$</b>
<b>Carrières en recherche et promotion (financement des autres fonds)</b>	<b>290 023 \$</b>	<b>567 826 \$</b>	<b>550 440 \$</b>	<b>477 300 \$</b>	<b>1 190 740 \$</b>
<b>Carrières en recherche et promotion (financement des partenaires)</b>	<b>19 536 478 \$</b>	<b>1 954 707 \$</b>	<b>2 048 679 \$</b>	<b>2 662 048 \$</b>	<b>2 272 238 \$</b>
<b>Carrières universitaires</b>					
Bourses de carrière et subvention salariales					
Chercheurs-boursiers	1 460 042 \$	21 537 188 \$	21 130 283 \$	20 472 888 \$	19 995 694 \$
Chercheurs-boursiers (contribution des partenaires)	18 892 565 \$	238 214 \$	149 535 \$	202 452 \$	138 675 \$
Chercheurs-boursiers cliniciens	4 445 966 \$	4 925 589 \$	5 188 627 \$	5 766 168 \$	6 126 017 \$
Chercheurs-boursiers de mérite	1 800 000 \$	1 800 000 \$	450 000 \$	360 000 \$	390 000 \$
Bourses de carrière FRQ - IRSST	34 110 \$	36 516 \$	37 512 \$	44 594 \$	39 173 \$
Appui à la recherche en évaluation des technologies et des pratiques de pointe dans les CHU	150 000 \$	150 000 \$	150 000 \$	105 000 \$	122 500 \$
Bourse de carrière en IA et santé numérique	- \$	- \$	- \$	- \$	731 387 \$
Bourse de carrière en IA et santé numérique (contribution des partenaires)	- \$	485 172 \$	693 533 \$	722 813 \$	398 758 \$
<b>Subvention de recherche (Relève)</b>					
Établissement de jeunes chercheurs	2 340 078 \$	2 339 599 \$	2 258 487 \$	2 818 699 \$	2 660 000 \$
Établissement de jeunes chercheurs cliniciens	821 250 \$	900 000 \$	945 000 \$	1 290 000 \$	1 245 000 \$
Transfert de bourses postdoctorales en subvention de démarrage	27 500 \$	147 500 \$	42 500 \$	44 583 \$	87 500 \$
Subvention IA en santé et santé numérique (chaire, aide à la recherche et établissement)	- \$	- \$	- \$	- \$	220 000 \$
Subvention IA en santé et santé numérique (contribution des partenaires) (chaire, aide à la recherche et établissement)	- \$	258 110 \$	438 110 \$	932 907 \$	986 907 \$
Chercheurs-boursiers de mérite - subvention	- \$	- \$	- \$	975 000 \$	1 045 000 \$

Carrières collégiales	248 563\$	166 855\$	187 404\$	94 000\$	25 480\$
Promotion	416 498\$	740 368\$	607 596\$	470 450\$	312 891\$
Regroupements de recherche (infrastructures humaines et matérielles) (octroi)	43 692 425\$	46 928 214\$	47 010 174\$	47 456 605\$	52 246 260\$
Regroupements de recherche (financement des autres fonds)	826 332\$	666 332\$	892 998\$	1 149 494\$	1 866 317\$
Regroupements de recherche (financement des partenaires)	450 000\$	570 000\$	800 000\$	388 079\$	8 144 642\$
<b>Programmes généraux (infrastructures humaines et matérielles)</b>					
Centres de recherche	32 183 257\$	34 351 257\$	34 340 507\$	34 515 757\$	39 482 000\$
Réseaux thématiques de recherche	10 851 500\$	11 982 600\$	11 582 600\$	11 782 600\$	11 240 934\$
Soutien à la recherche clinique	41 000\$	27 689\$	57 065\$	- \$	- \$
Microbiome humain	- \$	50 000\$	- \$	- \$	- \$
Regroupement IA et santé	- \$	- \$	- \$	- \$	340 000\$
Grands défis de société	616 668\$	516 668\$	680 002\$	808 248\$	883 326\$
Projets stratégiques	- \$	- \$	350 000\$	350 000\$	300 000\$
Projets de recherche (octroi)	3 811 222\$	4 925 661\$	6 721 618\$	5 610 818\$	5 238 342\$
Projets de recherche (financement des autres fonds)	693 059\$	2 178 551\$	2 466 124\$	3 220 112\$	3 053 497\$
Projets de recherche (financement des partenaires)	8 496 954\$	8 370 487\$	9 458 373\$	4 520 641\$	4 195 932\$
Programmes généraux (regroupement de chercheurs)	1 062 563\$	793 301\$	517 869\$	362 292\$	542 323\$
Programmes généraux (part des autres fonds)	- \$	- \$	- \$	394 787\$	291 500\$
Programmes généraux (part des partenaires)	6 996 954\$	7 891 987\$	8 724 753\$	2 181 840\$	3 461 535\$
Grands défis de société	193 333\$	673 550\$	583 628\$	649 261\$	522 436\$
Collaborations hors Québec	2 377 826\$	3 208 810\$	3 628 782\$	2 478 179\$	2 324 014\$
Projets stratégiques	177 500\$	250 000\$	1 991 339\$	2 121 086\$	1 849 569\$
<b>Représentation des membres d'un ordre professionnel dans les subventions</b>					
Bourses de formation (n / total)	178 / 824	156 / 870	162 / 896	175 / 997	non-disponible
Proportion (%)	21,6%	17,9%	18,1%	17,6%	non-disponible
Bourses de carrière et subvention salariales (n / total)	218 / 467	241 / 510	237 / 507	259 / 507	non-disponible
Proportion (%)	46,7%	47,3%	46,7%	51,1%	non-disponible
Subventions de recherche (n / total)	25 / 183	10 / 208	6 / 219	11 / 271	non-disponible
Proportion (%)	13,7%	4,8%	2,7%	4,1%	non-disponible
<b>Part des subventions servant à soutenir la relève et le personnel hautement qualifié</b>					
Collégial	na	na	16 750\$	- \$	n=1
Baccalauréat	na	na	231 628\$	402 760\$	n=267
Maitrise	na	na	1 275 582\$	1 626 722\$	n=555
Doctorat	na	na	1 564 609\$	1 745 486\$	n=525
Postdoctorat	na	na	669 876\$	1 116 286\$	n=100
Total étudiant	na	na	3 758 445\$	4 891 254\$	7 500 000\$
<b>Part des subventions servant à soutenir la relève et le personnel hautement qualifié</b>					
Proportion (%)	15,0%	13,6%	15,9%	8,9%	10,1%

## 10. Octroi FRQNT (2018 à 2023)

	2018-2019	2019-2020	2020-2021	2021-2022	2022-2023
<b>Total des octrois</b>	<b>51 174 495 \$</b>	<b>53 239 696 \$</b>	<b>54 354 246 \$</b>	<b>50 918 727 \$</b>	<b>55 873 210 \$</b>
Formation de la relève	17 801 747 \$	17 982 062 \$	18 120 167 \$	18 171 289 \$	20 489 984 \$
Formation de la relève (financement des autres fonds)	- \$	- \$	- \$	- \$	- \$
Formation de la relève (financement des partenaires)	35 000 \$	- \$	20 000 \$	10 000 \$	10 000 \$
<b>Programmes généraux</b>					
Maitrise	3 683 991 \$	4 230 869 \$	4 211 198 \$	3 770 040 \$	3 795 042 \$
Doctorat	4 761 697 \$	5 428 812 \$	6 690 329 \$	8 366 832 \$	10 237 000 \$
Postdoctorat	4 993 416 \$	5 114 032 \$	5 018 059 \$	4 790 584 \$	4 030 108 \$
Réintégration à la recherche	57 500 \$	108 166 \$	74 667 \$	49 000 \$	42 000 \$
Doctorat relève internationale	408 996 \$	367 332 \$	230 666 \$	77 000 \$	28 000 \$
Francophonie canadienne	41 000 \$	48 333 \$	21 000 \$	25 666 \$	26 834 \$
Aérospatiale	6 666 \$	na	na	na	na
Énergie	24 999 \$	70 000 \$	35 000 \$	21 000 \$	7 000 \$
Transport	156 083 \$	166 417 \$	87 748 \$	43 167 \$	210 000 \$
<b>Initiation à la recherche</b>					
Initiation à la recherche au collégial	305 000 \$	300 000 \$	400 000 \$	- \$	235 000 \$
Bourse 1 <sup>er</sup> cycle - Académique	1 324 000 \$	1 328 000 \$	1 083 500 \$	906 000 \$	870 000 \$
Bourse 1 <sup>er</sup> cycle - Industriel	680 000 \$	92 000 \$	- \$	- \$	500 000 \$
Milieux de pratique	194 024 \$	142 662 \$	139 000 \$	122 000 \$	101 000 \$
Mobilité	1 164 375 \$	585 439 \$	129 000 \$	- \$	258 000 \$
Carrières en recherche et promotion	4 098 074 \$	4 352 237 \$	5 671 469 \$	3 983 646 \$	3 531 494 \$
Carrières en recherche et promotion (financement des autres fonds)	104 985 \$	104 879 \$	143 685 \$	94 666 \$	215 636 \$
Carrières en recherche et promotion (financement des partenaires)	- \$	- \$	- \$	- \$	893 911 \$
<b>Carrières universitaires</b>					
Établissement de la relève professorale	2 019 379 \$	2 083 695 \$	2 680 505 \$	2 017 990 \$	1 804 920 \$
Transfert de bourses postdoctorales en subvention de démarrage	17 500 \$	52 500 \$	15 000 \$	15 000 \$	30 000 \$
Carrières collégiales	1 795 130 \$	1 963 309 \$	1 910 916 \$	1 792 543 \$	1 440 389 \$
Promotion	266 065 \$	252 733 \$	61 214 \$	114 280 \$	203 052 \$
Projets stratégiques	- \$	- \$	970 500 \$	10 500 \$	- \$
Regroupements de recherche (infrastructures humaines et matérielles)	16 321 049 \$	19 104 098 \$	19 012 856 \$	18 302 854 \$	22 043 371 \$
Regroupements de recherche (financement des autres fonds)	520 000 \$	1 570 000 \$	2 019 999 \$	1 770 001 \$	1 936 667 \$
Regroupements de recherche (financement des partenaires)	940 000 \$	60 000 \$	2 090 000 \$	1 045 000 \$	999 750 \$
<b>Programmes généraux</b>					
Regroupements stratégiques	15 921 049 \$	16 981 098 \$	16 989 855 \$	16 479 855 \$	19 101 208 \$
Appui X d'innovation	- \$	173 000 \$	473 000 \$	473 000 \$	1 383 830 \$
Réseau Québec Maritime	- \$	- \$	- \$	- \$	- \$
Collaboration hors Québec	400 000 \$	400 000 \$	300 000 \$	100 000 \$	225 000 \$
Grands défis de société	na	na	1 250 001 \$	1 249 999 \$	1 333 333 \$
Projets de recherche	12 953 625 \$	11 801 299 \$	11 549 754 \$	10 460 938 \$	9 808 361 \$
Projets de recherche (financement des autres fonds)	227 329 \$	959 812 \$	1 846 164 \$	2 037 969 \$	1 730 136 \$

<b>Projets de recherche (financement des partenaires)</b>	<b>3 245 352 \$</b>	<b>3 921 219 \$</b>	<b>3 091 107 \$</b>	<b>7 014 225 \$</b>	<b>11 015 299 \$</b>
<b>Programmes généraux</b>					
Projets de recherche en équipe	9 538 503 \$	9 500 175 \$	8 532 324 \$	7 600 000 \$	7 600 000 \$
Projets de recherche orientée en partenariat	376 860 \$	346 081 \$	205 094 \$	268 238 \$	258 803 \$
Projets de recherche orientée en partenariat (parts des partenaires)	3 245 352 \$	3 899 475 \$	3 069 363 \$	6 029 119 \$	9 036 832 \$
<b>Grands défis de société</b>	<b>1 801 667 \$</b>	<b>360 000 \$</b>	<b>310 000 \$</b>	<b>310 000 \$</b>	<b>429 960 \$</b>
Collaborations hors Québec	944 150 \$	1 595 043 \$	1 678 380 \$	1 258 080 \$	625 979 \$
Projets stratégiques	292 445 \$	- \$	312 470 \$	63 821 \$	267 667 \$
Promotion	na	na	10 000 \$	149 812 \$	na
<b>Part des subventions servant à soutenir la relève et le personnel hautement qualifié</b>	<b>21 340 807 \$</b>	<b>23 376 782 \$</b>	<b>25 049 902 \$</b>	<b>23 208 702 \$</b>	<b>29 700 000 \$</b>
Collégial	28 937 \$	64 854 \$	72 918 \$	105 878 \$	n=43
Baccalauréat	849 185 \$	1 021 722 \$	973 649 \$	649 149 \$	n=329
Maitrise	3 688 083 \$	3 731 066 \$	4 113 249 \$	3 636 232 \$	n=865
Doctorat	5 701 520 \$	5 537 130 \$	5 758 280 \$	5 921 491 \$	n=1253
Postdoctorat	2 075 918 \$	2 088 493 \$	2 732 393 \$	2 503 231 \$	n=213
<b>Total étudiant</b>	<b>12 343 643 \$</b>	<b>12 443 265 \$</b>	<b>13 650 489 \$</b>	<b>12 815 981 \$</b>	<b>17 400 000 \$</b>
<b>Somme des octrois au sein de programmes orientés</b>	<b>4 987 870 \$</b>	<b>3 502 541 \$</b>	<b>3 801 692 \$</b>	<b>2 537 306 \$</b>	<b>4 143 239 \$</b>
<b>Proportion (%)</b>	<b>9,7%</b>	<b>6,6%</b>	<b>7,0%</b>	<b>5,0%</b>	<b>7,4%</b>

## 11. Octroi FRQSC (2018 à 2023)

	2018-2019	2019-2020	2020-2021	2021-2022	2022-2023
<b>Total des octrois</b>	<b>51 815 764 \$</b>	<b>50 809 648 \$</b>	<b>54 703 981 \$</b>	<b>51 128 993 \$</b>	<b>60 156 476 \$</b>
Formation de la relève	23 985 070 \$	23 676 187 \$	23 743 649 \$	24 357 428 \$	24 958 808 \$
Formation de la relève (financement des autres fonds)	86 666 \$	153 334 \$	133 334 \$	133 333 \$	226 667 \$
Formation de la relève (financement des partenaires)	167 999 \$	149 666 \$	37 416 \$	82 000 \$	51 000 \$
<b>Programmes généraux</b>					
Maitrise	3 868 101 \$	3 639 005 \$	3 574 590 \$	3 555 002 \$	3 276 007 \$
Doctorat	14 021 076 \$	13 221 624 \$	12 540 422 \$	13 604 503 \$	13 528 667 \$
Doctorat relève internationale	310 664 \$	282 331 \$	154 000 \$	70 000 \$	21 000 \$
Réintégration à la recherche	330 666 \$	294 833 \$	244 001 \$	161 667 \$	156 000 \$
Postdoctorat	4 345 115 \$	5 266 537 \$	6 155 780 \$	5 288 891 \$	5 024 668 \$
Postdoctorat en recherche-crédation	359 969 \$	363 533 \$	457 557 \$	558 556 \$	696 671 \$
Actions concertées	187 520 \$	107 464 \$	10 333 \$	- \$	30 000 \$
<b>Initiation à la recherche</b>					
Bourse 1 <sup>er</sup> cycle - Académique	60 000 \$	60 000 \$	60 000 \$	60 000 \$	395 000 \$
Bourse 1 <sup>er</sup> cycle - Collégial	na	6 000 \$	15 000 \$	27 000 \$	90 000 \$
Milieux de pratique	458 625 \$	318 750 \$	445 375 \$	923 625 \$	860 875 \$
Grands défis	43 334 \$	76 666 \$	19 925 \$	80 000 \$	113 333 \$
Carrières en recherche et promotion	5 936 630 \$	5 825 641 \$	7 320 007 \$	4 488 602 \$	7 173 746 \$
Carrières en recherche et promotion (financement des autres fonds)	2 000 \$	33 000 \$	253 333 \$	160 000 \$	463 945 \$
Carrières en recherche et promotion (financement des partenaires)	248 150 \$	3 670 810 \$	307 595 \$	184 449 \$	277 406 \$
<b>Carrières universitaires</b>					
Soutien à la recherche pour la relève professorale	3 906 801 \$	3 881 707 \$	3 770 798 \$	3 719 218 \$	3 939 459 \$
Soutien à la recherche-crédation pour la relève professorale	171 672 \$	162 402 \$	163 884 \$	164 716 \$	193 905 \$
Actions concertées	90 920 \$	93 193 \$	- \$	- \$	- \$
Transfert de bourses postdoctorales en subvention de démarrage	60 000 \$	28 750 \$	120 000 \$	105 000 \$	120 000 \$
Appui à la recherche-crédation / individuel	603 870 \$	370 171 \$	535 576 \$	419 668 \$	387 315 \$
Carrières collégiales	975 535 \$	941 403 \$	934 561 \$	744 754 \$	894 217 \$
Promotion	127 832 \$	268 015 \$	369 688 \$	280 858 \$	296 749 \$
Projets stratégiques	na	na	1 345 500 \$	31 432 \$	5 333 \$
Regroupements de recherche (infrastructures humaines et matérielles)	18 557 774 \$	19 003 198 \$	19 820 208 \$	20 041 713 \$	25 397 844 \$
Regroupements de recherche (financement des autres fonds)	1 736 311 \$	1 784 142 \$	1 850 808 \$	4 598 409 \$	4 462 473 \$
Regroupements de recherche (financement des partenaires)	66 667 \$	- \$	- \$	- \$	- \$
<b>Programmes généraux</b>					
Soutien aux équipes de recherche	9 059 022 \$	9 079 180 \$	9 385 727 \$	8 535 788 \$	10 014 545 \$
Regroupements stratégiques	6 380 335 \$	6 319 307 \$	6 715 484 \$	6 572 069 \$	8 701 788 \$
Soutien aux infrastructures de recherche - ICAU	1 667 356 \$	1 667 356 \$	1 667 356 \$	1 667 356 \$	2 167 356 \$
Réseau de recherche en sécurité routière (action concertée)	11 111 \$			- \$	- \$
Grands défis	500 000 \$	1 000 000 \$	1 033 334 \$	1 000 000 \$	1 200 000 \$
<b>Diffusion</b>					
Soutien aux revues scientifiques	719 950 \$	717 355 \$	798 307 \$	798 900 \$	1 849 819 \$
Portail de diffusion électronique	220 000 \$	220 000 \$	220 000 \$	- \$	- \$

<b>Projets de recherche</b>	<b>3 336 290 \$</b>	<b>2 304 622 \$</b>	<b>3 820 117 \$</b>	<b>2 241 250 \$</b>	<b>2 626 078 \$</b>
<b>Projets de recherche (financement des autres fonds)</b>	<b>1 868 243 \$</b>	<b>1 410 032 \$</b>	<b>1 784 197 \$</b>	<b>1 967 996 \$</b>	<b>3 299 667 \$</b>
<b>Projets de recherche (financement des partenaires)</b>	<b>3 675 186 \$</b>	<b>4 099 393 \$</b>	<b>5 823 773 \$</b>	<b>5 748 763 \$</b>	<b>6 932 653 \$</b>
<b>Programmes généraux</b>					
Actions concertées	319 730 \$	111 682 \$	290 601 \$	- \$	- \$
Actions concertées (part des partenaires)	3 675 186 \$	4 057 293 \$	5 784 707 \$	5 648 763 \$	6 369 419 \$
Appui à la recherche-crédation / Équipe	828 580 \$	805 768 \$	590 425 \$	442 075 \$	600 185 \$
Projets de recherche en équipe en milieu collégial	na	na	298 304 \$	299 816 \$	na
<b>Grands défis de société</b>	<b>1 438 861 \$</b>	<b>636 555 \$</b>	<b>669 865 \$</b>	<b>558 393 \$</b>	<b>1 297 294 \$</b>
<b>Collaborations hors Québec</b>	<b>529 871 \$</b>	<b>683 950 \$</b>	<b>417 626 \$</b>	<b>573 003 \$</b>	<b>350 953 \$</b>
<b>Projets stratégiques</b>	<b>219 248 \$</b>	<b>66 667 \$</b>	<b>240 796 \$</b>	<b>241 300 \$</b>	<b>177 832 \$</b>
<b>Part des subventions servant à soutenir la relève et le personnel hautement qualifié</b>	<b>18 634 797 \$</b>	<b>18 852 107 \$</b>	<b>21 183 081 \$</b>	<b>20 504 417 \$</b>	<b>23 400 000 \$</b>
Collégial	9 439 \$	3 130 \$	97 659 \$	31 923 \$	n = 28
Baccalauréat	1 220 413 \$	1 224 652 \$	1 251 155 \$	1 047 597 \$	n = 771
Maitrise	3 873 205 \$	4 321 511 \$	4 574 331 \$	4 123 654 \$	n = 1732
Doctorat	3 935 284 \$	3 936 511 \$	4 107 997 \$	3 994 811 \$	n = 1477
Postdoctorat	903 296 \$	1 370 225 \$	1 912 975 \$	1 708 081 \$	n = 113
<b>Total étudiant</b>	<b>9 941 637 \$</b>	<b>10 856 029 \$</b>	<b>11 944 117 \$</b>	<b>10 906 066 \$</b>	<b>13 300 000 \$</b>
<b>Somme des octrois au sein de programmes orientés</b>	<b>8 183 137,00 \$</b>	<b>7 500 826,00 \$</b>	<b>9 101 209,00 \$</b>	<b>8 768 815,00 \$</b>	<b>10 506 187,00 \$</b>
<b>Proportion (%)</b>	<b>15,8%</b>	<b>14,8%</b>	<b>16,6%</b>	<b>17,2%</b>	<b>17,5%</b>





# FQP 'PU

FÉDÉRATION  
QUÉBÉCOISE DES  
PROFESSEURES  
ET PROFESSEURS  
D'UNIVERSITÉ